

Муниципальное бюджетное дошкольное образовательное учреждение  
«Приморский детский сад»  
(МБДОУ «Приморский детский сад»)

СОГЛАСОВАНО

Педагогическим советом  
МБДОУ «Приморский детский сад»  
протокол № 4 от 30.03.2023 г.

УТВЕРЖДЕНО

Заведующий  
МБДОУ «Приморский детский сад»  
Моргуль Н.Н.

Приказ № 6 от 10.04. 2023 г.

**Отчет**  
**о результатах самообследования**  
**Муниципального бюджетного дошкольного**  
**образовательного учреждения**  
**«Приморский детский сад»**  
**за 2022 год**

## Оглавление

I. АНАЛИТИЧЕСКАЯ ЧАСТЬ .....	3
Раздел 1. Общая характеристика образовательного учреждения .....	3
Раздел 2. Система управления организацией.....	4
Раздел 3. Оценка образовательной деятельности.....	8
Раздел 4. Оценка функционирования внутренней системы качества образования .....	29
Раздел 5. Оценка кадрового обеспечения.....	48
II. РЕЗУЛЬТАТЫ АНАЛИЗА ПОКАЗАТЕЛЕЙ ДЕЯТЕЛЬНОСТИ ДЕТСКОГО САДА.....	53

# САМООБСЛЕДОВАНИЕ МБДОУ «ПРИМОРСКИЙ ДЕТСКИЙ САД» за 2022 год

Настоящий отчет подготовлен по результатам проведения самообследования, согласно требованиям федерального законодательства, которое обязывает образовательные организации ежегодно осуществлять процедуру самообследования и размещать соответствующий отчет на сайте организации (статья 28 Федерального закона от 29 декабря 2012 г. № 273 -ФЗ «Об образовании в Российской Федерации (с изменениями и дополнениями)).

Самообследование проводилось в соответствии с требованиями:

- Приказ Минобрнауки от 14.06.2013 г. № 462 (с изменениями на 14.12. 2017 г.);
- Приказ Минобрнауки от 10.12.2013 г. № 1324 (с изменениями на 03.11.2022 г.);
- Приказ Федеральной службы по надзору в сфере образования и науки от 14.08.2020 г. № 831.
- Постановление Правительства РФ от 20.10.2021 г. № 1802;

Цель самообследования:

- обеспечение доступности и открытости информации о деятельности МБДОУ «Приморский детский сад»

Самообследование включает в себя аналитическую часть и результаты анализа деятельности ДОУ за 2022 учебный год.

## I. АНАЛИТИЧЕСКАЯ ЧАСТЬ

### Раздел 1. Общая характеристика образовательного учреждения

<b>Полное наименование организации</b>	Муниципальное бюджетное дошкольное образовательное учреждение «Приморский детский сад»
<b>Краткое наименование организации</b>	МБДОУ «Приморский детский сад»
<b>Дата создания образовательной организации</b>	1 сентября 1972 год
<b>Юридический и фактический адрес</b>	669237, Иркутская область, Осинский район, п. Приморский, ул. Октябрьская, д. 6
<b>Телефон/факс</b>	8 395 39 90121
<b>Электронная почта</b>	<a href="mailto:alena_filippova_1974@mail.ru">alena_filippova_1974@mail.ru</a>
<b>Адрес сайта в интернете</b>	<a href="http://primdou.eduosa.ru/">http://primdou.eduosa.ru/</a>
<b>ФИО руководителя</b>	Моргуль Наталья Николаевна
<b>Режим работы и график работы</b>	<b>Режим работы:</b> с 8:00 до 17:00 Группы функционируют в режиме пятидневной рабочей недели с 9 часовым пребыванием детей. Выходные дни - суббота, воскресенье, праздничные дни.
<b>Информация об учредителе</b>	<b>Учредитель:</b> Осинский муниципальный район Тел: 8(39539)3-16-09 E-mail: <a href="mailto:osaadm@mail.ru">osaadm@mail.ru</a> Адрес: 669200, Иркутская область, Осинский район, с. Оса, ул. Свердлова, 59. <b>Функции и полномочия учредителя</b>

	<p><b>осуществляет:</b> Осинское муниципальное управление образования.  Начальник Осинского МУО - Дамбуев А.М.  Тел: 8(39539) 31-3 - 55 E-mail: <a href="mailto:osa-obr@mail.ru">osa-obr@mail.ru</a>  Адрес: 669200, с. Оса, ул. Свердлова, 59  сайт: <a href="http://eduosa.ru/">http://eduosa.ru/</a></p>
<b>Устав</b>	Устав муниципального бюджетного дошкольного образовательного учреждения «Приморский детский сад» № 617 от 24.12.2014 г.
<b>Реквизиты лицензии на образовательную деятельность</b>	Лицензия на осуществление образовательной деятельности рег. № 5341 от 10 июля 2012, серия 38Л01 №0000337
<b>Виды образовательной деятельности и предоставление дополнительных образовательных услуг</b>	Дошкольное образование

## Раздел 2. Система управления организацией

### 1. Наименование органов управления – заведующий, общее собрание работников, педагогический совет, совет родителей - и их функции

**Заведующий** - осуществляет текущее руководство деятельностью учреждения. Заведующий назначается на должность Учредителем и непосредственно подчиняется руководителю Управления образования. Права и обязанности заведующего, его компетенция в области управления ДООУ определяются в соответствии законодательством об образовании и уставом, а также должностной инструкцией. Заведующий несет ответственность перед родителями (законными представителями), государством, обществом и Учредителем за свою деятельность в соответствии с функциональными обязанностями, трудовым договором, должностной инструкцией, уставом Учреждения и локальными нормативными актами, регламентирующими деятельность Учреждения.

**В состав органов самоуправления МБДОУ входят:**

- общее собрание трудового коллектива;
- педагогический совет;
- профсоюзный комитет;
- попечительский совет;
- родительский комитет.

**Трудовой коллектив** составляют все работники Учреждения. Полномочия трудового коллектива Учреждения осуществляются общим собранием членов трудового коллектива. Собрание считается правомочным, если на нем присутствует не менее 2/3 списочного состава работников Учреждения.

Общее собрание трудового коллектива:

- рассматривает и принимает Устав Учреждения;
- рассматривает и принимает коллективный договор Учреждения
- рассматривает и принимает Программу развития Учреждения;
- взаимодействует с другими органами самоуправления Учреждения по вопросам организации основной деятельности.

Решение общего собрания трудового коллектива считается правомочным, если на нём присутствует не менее 2/3 списочного состава работников Учреждения и если за решение

проголосовало не менее 51% присутствующих. При равном количестве голосов решающим является голос председателя.

Общее собрание трудового коллектива собирается по мере необходимости, но не реже двух раз в год.

**Профсоюзный комитет.** Профсоюзный комитет ДООУ - добровольное общественное объединение граждан связанных общими производственными, профессиональными интересами по роду их деятельности. Главная цель Профсоюза работников ДООУ - защита профессиональных, трудовых, социально-экономических прав и законных интересов своих членов.

**Педагогический совет.** Управление педагогической деятельностью осуществляет педагогический совет Учреждения. Членами педагогического совета являются все педагогические работники Учреждения.

Педагогический совет:

- осуществляет управление педагогической деятельностью;
- определяет направления образовательной деятельности Учреждения;
- принимает участие в разработке основной общеобразовательной программы дошкольного образования для реализации ее в Учреждении.
- обсуждает и рекомендует к утверждению проект годового плана Учреждения;
- обсуждает вопросы содержания, форм и методов образовательного процесса;
- рассматривает вопросы организации дополнительных образовательных услуг;
- контролирует выполнение ранее принятых решений педагогического совета.

Заседания педагогического совета правомочны, если на них присутствует не менее половины состава. Решение педагогического совета считается принятым, если за него проголосовало 2/3 присутствующих.

Решение, принятое в пределах полномочий педагогического совета и не противоречащее законодательству, является обязательным для всего коллектива.

Председателем педагогического совета является Заведующий.

**Попечительский совет** является представительным органом, состоит из представителей родительской общественности групп, избранных на общегрупповых родительских собраниях, представителя педагогической общественности, избранного на педагогическом совете, члена администрации, назначенного Заведующим Учреждения.

Основные задачи попечительского совета:

- содействие организации и совершенствование образовательного процесса, привлечение внебюджетных средств для его обеспечения и развития;
- организация поступлений и определение направлений, форм, размера и порядка использования благотворительных средств Учреждения, в том числе на оказание помощи социально незащищенным семьям, на поддержку и стимулирование одаренных воспитанников, социальную защиту педагогов Учреждения;
- осуществление контроля за целевым использованием пожертвований, полученных Учреждением;
- обсуждение и утверждение сметы о расходовании внебюджетных средств, согласование с Заведующим Учреждения приоритетов в расходовании внебюджетных средств;
- получение информации о получении денежных средств на расчетный счет Учреждения, а также средств, переданных Учреждению в форме дарения в установленном законом порядке;
- содействие организации и улучшение условий труда педагогических и других работников Учреждения;
- участие в организации соревнований, конкурсов и других массовых мероприятий Учреждения;
- содействие совершенствованию материально-технической базы Учреждения, благоустройству его помещений и территории.

Деятельность членов попечительского совета осуществляется на добровольных началах. Попечительский совет избирается на один учебный год, проводит свои заседания по мере необходимости, но не реже двух раз в год. Председатель и заместитель председателя попечительского совета избираются на первом заседании.

Заседание попечительского совета является правомочным, если в нем участвует не менее 2/3 его членов, а решение является принятым, если за него проголосовало не менее половины от списочного состава совета.

Заведующий Учреждения вправе принимать участие в заседаниях попечительского совета. Решения попечительского совета, принятые в пределах его полномочий, доводятся до сведения всех заинтересованных лиц.

**Родительский комитет** постоянный коллегиальный орган самоуправления Учреждения, действующий в целях развития и совершенствования образовательного и воспитательного процесса, взаимодействие родительской общественности и Учреждения. Основными задачами родительского комитета являются:

- совместная работа с Учреждением по реализации государственной политики в области дошкольного образования;
- защита прав и интересов воспитанников Учреждения;
- защита прав и интересов родителей (законных представителей);
- рассмотрение и обсуждение основных направлений развития Учреждения;
- оказание посильной помощи в материально-техническом оснащении Учреждения.

## 2. Сведения о методическом совете, методической модели в детском саду

**Методический совет** - профессиональное объединение педагогов, он создан для решения исследовательских, проектных задач. Он формируется из опытных квалифицированных педагогов, способных к творческой работе. Он создан для повышения профессиональной компетентности педагогов, своевременном оказании им методической помощи.

В ДООУ создан и работает методический совет в количестве трех человек:

- Шилкина З.М. – старший воспитатель;
- Филиппова А.А. – воспитатель;
- Бутько О.З. – воспитатель

### Модель методического совета



### Цель методического совета:

- Повышение профессиональной готовности педагогических работников к реализации ФГОС через создание системы непрерывного профессионального развития;
- Успешная работа педагогического коллектива в режиме развития;
- Педагогическая компетентность, творческие поиски коллектива;
- Повышение педагогического мастерства;

Обеспечение в ДОУ современных условий образовательного процесса в соответствии с ФГОС.

<b>Формы работы педагогического совета</b>	
<b>Традиционные:</b>	<b>Нетрадиционные:</b>
<ul style="list-style-type: none"><li>– Педсоветы;</li><li>– Семинары;</li><li>– Практикумы;</li><li>– Консультации;</li><li>– Методический уголок;</li><li>– Аттестация;</li><li>– Самообразование;</li><li>– Мониторинги (анкетирование) педагогов.</li></ul>	<ul style="list-style-type: none"><li>– Мастер – класс;</li><li>– Презентации педагогических разработок;</li><li>– Проектная деятельность;</li><li>– Деловая игра.</li></ul>

Действенная помощь каждому педагогу оказывается лишь при дифференцированном подходе. Такой подход обеспечивает педагогическая диагностика. С этой целью используются карты диагностики (опросники) профессионального мастерства, где рассматриваются уровень профессиональной подготовки, профессиональные умения, результаты педагогической деятельности, личностные качества педагога, педагогический стаж.

С целью оценки деятельности, внесения коррективов и определения дальнейших путей развития методический совет проводит самоанализ своей работы. Эффективность нашей деятельности оценивается в трех направлениях: для ребенка, родителей, педагогов. Для этого были определены критерии эффективности работы методической службы.

Эффективность для ребенка:

- положительная динамика качества обучения и воспитания (педагогическая диагностика);
- отсутствие отрицательной динамики в состоянии здоровья воспитанников (мониторинг физического развития и здоровья детей);
- дифференцированный подход к каждому ребенку (заполнение воспитателем «Индивидуального образовательного маршрута» - план индивидуальной работы с ребенком).

Эффективность для родителей:

- положительная оценка деятельности ДОУ, педагогов со стороны родителей (ежегодное анкетирование родителей «Качество образования в ДОУ»);
- готовность и желание родителей помогать ДОУ (план работы воспитателей с родителями на учебный год)
- высокая степень информированности о состоянии дел в ДОУ среди родителей (информационные стенды в групповых ячейках, информационный стенд размещенный на территории ДОУ, сайт МБДОУ «Приморский детский сад»)

Эффективность для педагогов:

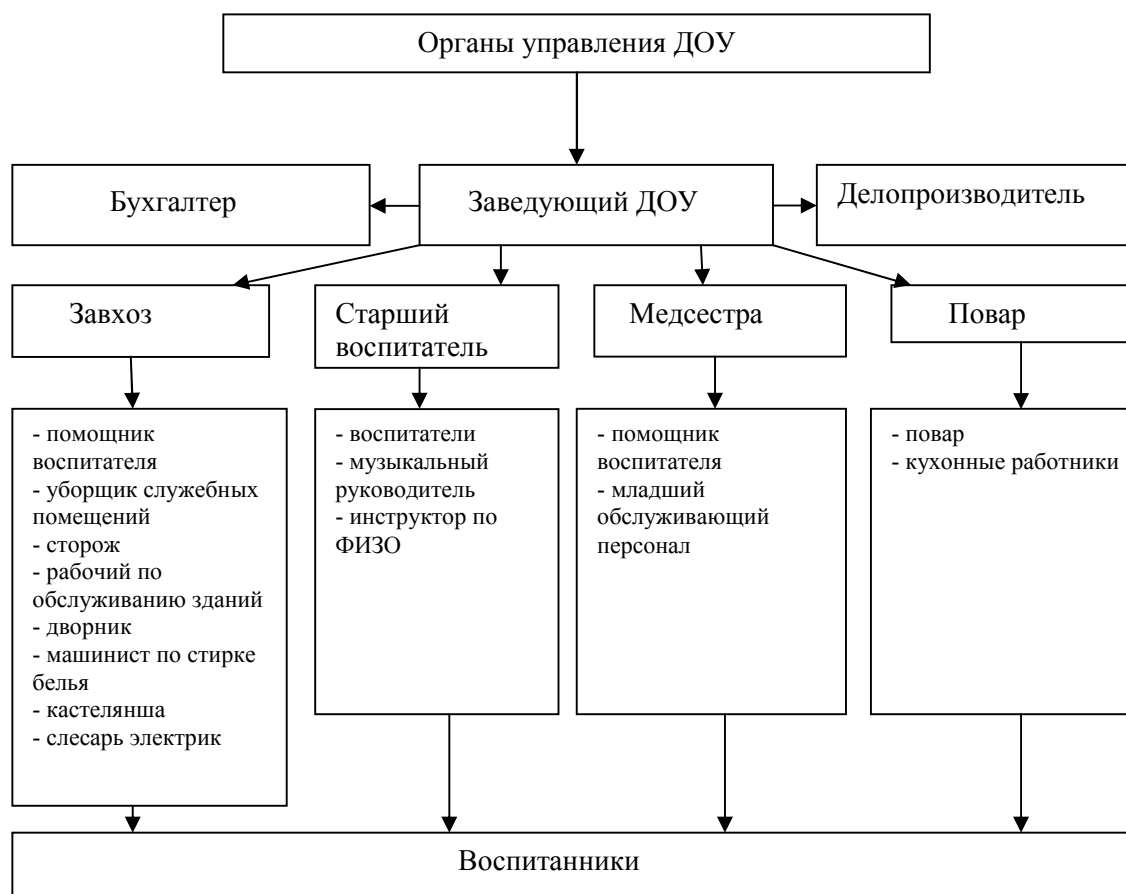
- положительный психологический климат в коллективе;

- заинтересованность педагогов в творчестве и инновациях;
- удовлетворенность педагогов собственной деятельностью;
- качественно организованная система повышения квалификации;
- высокий уровень профессиональной деятельности.

Каждый из участников педагогического процесса имеет представление не только о характере собственной деятельности, но и о том, какие знания и навыки ему необходимы, чтобы обеспечить развитие детей, а также сохранить и укрепить их здоровье.

Таким образом, выбранная нами модель методического совета позволяет обеспечивать рост педагогического мастерства и развития творческого потенциала каждого педагога, осуществлять на высоком уровне педагогический процесс с учетом потребности воспитанников и запросов родительской общественности.

### 3. Схема структуры управления образовательной организацией



## Раздел 3. Оценка образовательной деятельности

### 1. Документы, в соответствии с которыми ведется образовательная деятельность

- Федеральный Закон «Об образовании РФ» от 29.12.2012 г. №273-ФЗ;
- Федеральный государственный образовательный стандарт дошкольного образования (Приказ № 1155 от 17 октября 2013 г. (с изменениями на 21 января 2019 года));
- СП 2.4.3648-20 «Санитарно-эпидемиологические требования к организациям воспитания и обучения, отдыха и оздоровления детей и молодежи»;
- СанПиН 1.2.3685–21 «Гигиенические нормативы и требования к обеспечению безопасности и (или) безвредности для человека факторов среды обитания»;



- Основная образовательная программа дошкольного образования МБДОУ «Приморский детский сад», от 26.05.2021 г. (см. на сайте образовательной организации в разделе [«Образование»](#));
- Годовой план (составляется ежегодно к 31 августа ) (см. на сайте организации в разделе [«Образование»](#));
- Учебный план (составляется ежегодно к 31 августа) (см. на сайте организации в разделе [«Образование»](#));
- Календарный учебный график (составляется ежегодно к 31 августа) (см. на сайте организации в разделе [«Образование»](#)).

## 2. Основные образовательные программы, с указанием количества обучающихся, групп.

1. Программа МБДОУ «Приморский детский сад» разработана и утверждена ДОУ самостоятельно в соответствии с настоящим стандартом и с учетом примерной основной образовательной программы «От рождения до школы» под редакцией Н.С. Вераксы, Т.С. Комаровой, М.А.Васильевой, 2014 г.

В программу входят:

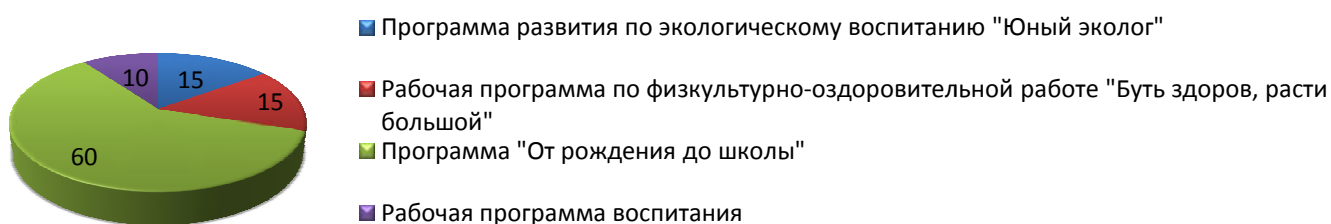
1. Программа развития по экологическому воспитанию «Юный эколог», разработанной самостоятельно педагогическим коллективом ДОУ на 2023 - 2026 учебные года (на 4 года).

2. Рабочая программа по физкультурно – оздоровительной работе «Будь здоров, расти большой», разработанной самостоятельно педагогическим коллективом ДОУ в 2013 году, пересмотренной на 2018 – 2023 учебные года.

3. Рабочая программа воспитания МБДОУ «Приморский детский сад» (от 26. 05. 2021 г.); «Календарный план воспитательной работы» МБДОУ «Приморский детский сад» на 2022-2023 год.

**Образовательная программа МБДОУ «Приморский детский сад»** составлена из двух частей: **обязательной части** ( на основе примерной основной общеобразовательной программы дошкольного образования «От рождения до школы» - 60 %; **части формируемой участниками образовательных отношений**, т.е. педагогами ДОУ – приоритетное направление – 40%.

### Схема программы МБДОУ «Приморский детский сад»



#### I Обязательная часть.

Примерная общеобразовательная программа дошкольного образования «От рождения до школы» обеспечивает комплексность подхода, развитие детей во всех пяти взаимодополняющих образовательных областях:

- социально-коммуникативное развитие;
- познавательное развитие;
- художественно-эстетическое развитие;
- физическое развитие.

**II Часть формируемая педагогами ДОУ представлена:**

1. Программой развития по экологическому воспитанию «Юный эколог». Обеспечивает формирование основ экологической культуры воспитанников;
2. Рабочей программой по физкультурно – оздоровительной работе «Будь здоров, расти большой». Направлена на сохранение здоровья детей и формирование основы культуры здоровья.
3. Рабочей программой воспитания МБДОУ «Приморский детский сад» и «Календарным планом воспитательной работы». Направлена на формирование общей культуры личности детей, в том числе ценностей здорового образа жизни, развития их социальных, нравственных, эстетических, интеллектуальных, физических качеств, инициативности, самостоятельности и ответственности ребенка, формирования предпосылок учебной деятельности.

### **Структура программы МБДОУ «Приморский детский сад».**

Программа включает три основных раздела:

1. Целевой;
2. Содержательный;
3. Организационный.

В каждом разделе отражается обязательная часть и часть, формируемая участниками образовательных отношений.

2. Основная образовательная программа дошкольного образования МБДОУ «Приморский детский сад» обеспечивает разностороннее развитие детей в возрасте от 1,5 лет до 8 лет.

В детском саду функционируют четыре возрастные группы:

1. Первая группа детей раннего возраста (от 1 г. 6 мес. до 2 лет);
2. Вторая группа детей раннего возраста (от 2 до 3 лет);
3. Разновозрастная группа детей младшего-среднего возраста (от 3 до 5 лет);
4. Разновозрастная группа детей старшего - подготовительного возраста (от 5 до 8 лет).

Списочный состав контингента воспитанников в МБДОУ составляет **90 человек**.

**Вывод:** Данная программа МБДОУ «Приморский детский сад» реализуется в ходе образовательно-воспитательного процесса в соответствии с требованиями ФГОС ДО. Наполняемость по ДОУ на протяжении трех лет сохраняется (90 детей), изменяется ежегодно численная наполняемость групп.

### **3. Расписание занятий**

В целях планомерного воздействия на развитие детей в ДОУ проводится организованная образовательная деятельность с 1 сентября по 30 мая согласно календарному учебному графику.

В ДОУ основную образовательную деятельность проводят воспитатели и специалисты (инструктор по физической культуре).

Режим занятий воспитанников МБДОУ «Приморский детский сад» разработан в соответствии с Федеральным законом от 29.12.2012 г. № 273 –ФЗ « Об образовании в РФ», СП 2.4.3648-20 «Санитарно-эпидемиологические требования к организациям воспитания и обучения, отдыха и оздоровления детей и молодежи», СанПиН 1.2.3685–21 «Гигиенические нормативы и требования к обеспечению безопасности и (или) безвредности для человека факторов среды обитания».

### **Перечень основных игр-занятий на пятидневную неделю Первая группа раннего возраста (от 1 г. 6 м. до 2 лет)**

Виды игр - занятий	Количество
Расширение ориентировки в окружающем и развитие речи	3
Развитие движений	2

Со строительным материалом	1
С дидактическим материалом	2
Музыкальное	2
<b>Общее количество игр-занятий</b>	<b>10</b>

**Выводы:** При организации педагогического процесса обеспечивается оптимальная учебная нагрузка на дошкольников в рамках реализации образовательных программ, с учетом:

- возраста;
- индивидуальных особенностей и состояния детей;
- цикличности физиологических функций организма детей в течение дня, недели, года;
- уровня сложности, последовательности, продолжительности образовательной деятельности;
- вариативности композиции и интегративности образовательной деятельности.

<b>Организованная образовательная деятельность</b>			
Базовый вид деятельности	<i>Периодичность</i>		
	Вторая группа раннего возраста (с 2 – 3 лет)	Младше - средняя группа (3 – 5 лет)	Старшая – подготовительная группа (5 – 7 лет)
Физическая культура в помещении	2 раза в неделю	2 раза в неделю	2 раза в неделю
Физическая культура на прогулке	1 раз в неделю	1 раз в неделю	1 раз в неделю
<b>Познавательное развитие:</b>	3 раза в неделю	3 раза в неделю	4 раза в неделю
ФЭМП	1 раз в 2 недели	1 раз в неделю	1 раз в неделю
Развитие познавательно-исследовательской деятельности	1 раз в 2 недели	1 раз в 3 недели	1 раз в неделю
Ознакомление с предметным окружением	1 раз в 2 недели	1 раз в 3 недели	1 раз в 2 недели
Ознакомление с социальным миром	1 раз в 2 недели	1 раз в 3 недели	1 раз в 2 недели
Ознакомление с миром природы	1 раз в неделю	1 раз в неделю	1 раз в неделю
<b>Речевое развитие:</b>	2 раза в неделю	1 раз в неделю	2 раза в неделю
Развитие речи	1 раз в неделю	1 раз в 2 недели	1 раз в неделю
Художественная литература	1 раз в неделю	1 раз в 2 недели	1 раз в неделю
<b>Художественно-эстетическое развитие:</b>	2 раза в неделю	2 раза в неделю	4 раза в неделю
Художественное конструирование	1 раз в неделю	1 раз в неделю	1 раз в неделю
Рисование	1 раз в неделю	1 раз в неделю	2 раза в неделю
Лепка	1 раз в неделю	1 раз в 2 недели	1 раз в 2 недели
Аппликация	-	1 раз в 2 недели	1 раз в 2 недели
<b>Социально-коммуникативное развитие:</b>	-	1 раз в неделю	1 раз в неделю
Нравственное воспитание (патриотическое)	-	1 раз в 2 недели	1 раз в 2 недели
Формирование основ безопасности	-	1 раз в 2 недели	1 раз в 2 недели
<b>ИТОГО</b>	10 занятий в неделю	10 занятий в неделю	14 занятий в неделю
Длительность одного занятия	10 минут	15 – 20 минут	30 минут
ООД в день	20 минут	30-40 минут	1 час 50 минут
ООД в неделю	1 час 40 минут	2 часа 30 минут – 3 часа 30 минут	9 часов 16 минут

#### 4. Дополнительное образование

Предоставление дополнительных образовательных услуг (платных) и реализация дополнительных образовательных программ в МБДОУ «Приморский детский сад» не осуществляется.

#### 5. Режим образовательной деятельности при пятидневной рабочей неделе

*Режим дня по всем возрастным группам при 9-ти часовом пребывании ребенка в детском саду на 2022 год*

	Возрастные группы			
	первая группа раннего возраста от 1г.6 м. до 2 лет	вторая группа раннего возраста от 2 л до 3 л	младше-средняя группа от 3 л до 5 л	старшая- подготовительная группа от 5 л до 8 л
Приход детей в детский сад, свободная игра, самостоятельная деятельность.		8.00-8.30	8.00-8.30	8.00-8.30
Прием детей, игра	8.00-8.30			
Подготовка к завтраку, завтрак	8.30-8.50	8.30-8.50	8.30-8.50	8.30-8.50
Игры, самостоятельная деятельность детей.		8.50-9.10 9.10-9.40 (по подгруппам) <sup>1</sup>	8.50-9.10	8.50-9.10
Самостоятельная деятельность	8.50-9.10			
Подготовка и проведение игры-занятия 1 (по подгруппам) <sup>1</sup>	9.10-9.20-9.30			
Организованная образовательная деятельность, занятия со специалистами	-	9.10-9.40 (по подгруппам) <sup>1</sup>	9.10-10.00	9.10-11.00
Второй завтрак (рекомендуемый)	9.30-9.40	9.40-9.50	10.00-10.10	11.00-11.10
Подготовка к прогулке, прогулка	9.40-11.20	9.50-11.30	10.10-12.05	11.10-12.30
Возвращение с прогулки, самостоятельная деятельность	-	11.30-11.55	12.05-12.20	12.30-12.40
Возвращение с прогулки, игры	11.20-11.30			
Подготовка к обеду, обед	11.30-12.00	11.55-12.30	12.20-12.50	12.40-13.10
Подготовка ко сну, дневной сон	12.00-15.00	12.30-15.00	12.50-15.00	13.10-15.00
Постепенный подъем, самостоятельная деятельность	-	15.00-15.15	15.00-15.25	15.00-15.25
Полдник		15.15-15.25	15.25-15.50	15.25-15.40
Постепенный подъем, полдник	15.00-15.20			
Самостоятельная деятельность	15.20-16.30			
Подготовка и проведение игры-занятия 2 (по подгруппам) <sup>1</sup>	16.00-16.15- 16.30			
Игры, самостоятельная и организованная детская деятельность	-	15.25-16.15	15.50-16.30	15.40-16.30
Подготовка к прогулке, прогулка	16.30-17.00	16.15-17.00	16.30-17.00	16.30-17.00
Уход домой		17.00	17.00	17.00

1. Пока воспитатель проводит игру-занятие с одной подгруппой детей, помощник воспитателя играет с другой подгруппой.

Режим дня соответствует требованиям ФГОС ДО и СанПина.

**Вывод:** В режиме дня рационально, разумно чередуются различные виды деятельности и отдыха в течение пребывания ребенка в ДОУ. Режим дня соответствует возрастным психофизическим особенностям детей, он скорректирован с учетом работы ДОУ.

#### **6. Результаты педагогической диагностики**

Согласно положению о педагогической диагностике в ДОУ два раза в год проводится оценка индивидуального развития детей (в начале года и конце года).

**Результаты педагогической диагностики воспитанников ДОУ  
Второе полугодие 2021/ 2022 года**

№	Возрастная группа	Образовательные области					Итого (среднее значение)
		Социально-коммуникативное развитие	Познавательное развитие	Речевое развитие	Художественно-эстетическое развитие	Физическое развитие	
1	Первая группа раннего возраста	4,4	4,5	4,4	4,1	4,6	4,4
2	Вторая группа раннего возраста	4,3	4,2	4,1	4,3	4,2	4,2
3	Младше-средняя группа	3,5	3,6	3,5	3,5	3,7	3,6
4	Старшая-подготовительная группа	3,9	3,9	3,9	3,8	4,2	3,9
5	<b>Итого по группе (среднее значение)</b>	<b>4,0</b>	<b>4,0</b>	<b>3,9</b>	<b>3,9</b>	<b>4,1</b>	<b>4,0</b>

**Вывод:** Педагогическая диагностика проведена в процессе систематического и регулярного наблюдения за деятельностью детей. Вывод сделан по общегрупповому нормативному варианту развития детей за учебный год по всем образовательным областям:

1. Социально –коммуникативное развитие – 4,0 баллов или 80%;
2. Познавательное развитие – 4,0 баллов или 80%;
3. Речевое развитие – 3,9 баллов или 78%;
4. Художественно - эстетическое развитие – 3,9 баллов или 78%;
5. Физическое развитие – 4,1 баллов или 82%;
6. Среднее значение по всем образовательным областям за учебный год – 4,0 баллов или 80 %.

Полученные знания, умения, приобретенные навыки у детей по общегрупповым параметрам устойчивы, но не всегда применяются детьми на практике, требуется напоминание взрослого.

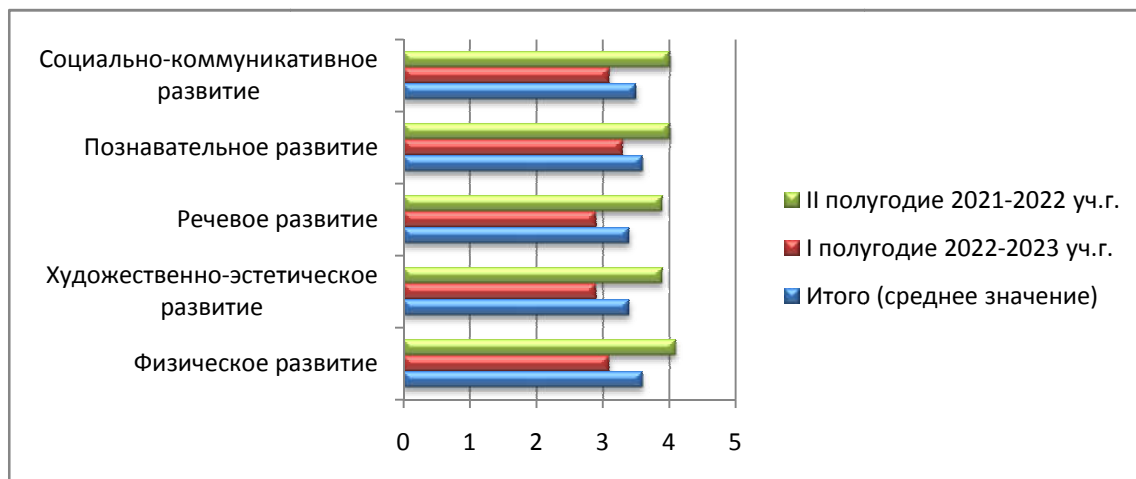
**Результаты педагогической диагностики воспитанников ДОУ  
Первое полугодие 2022/ 2023 года**

№	Возрастная группа	Образовательные области					Итого (среднее значение)
		Социально-коммуникативное развитие	Познавательное развитие	Речевое развитие	Художественно-эстетическое развитие	Физическое развитие	
1	Первая группа раннего возраста	3,7	3,6	3,4	3,4	3,7	3,6
2	Вторая группа раннего возраста	2,4	2,4	2,2	2,0	2,6	2,3
3	Младше-средняя группа	3,2	3,2	3,2	3,2	3,2	3,2
4	Старшая-подготовительная группа	3,1	3,8	2,9	2,8	2,9	3,1
5	<b>Итого по группе (среднее значение)</b>	<b>3,1</b>	<b>3,3</b>	<b>2,9</b>	<b>2,9</b>	<b>3,1</b>	<b>3,0</b>

**Вывод:** В начале года, по результатам диагностики произведен анализ образовательных областей:

1. Социально-коммуникативное развитие – 2,7 балла или 54%;
  2. Познавательное развитие – 2,9 балла или 58%;
  3. Речевое развитие – 2,9 балла или 58%;
  4. Художественно-эстетическое развитие – 3,0 балла или 60%;
  5. Физическое развитие – 3,4 балла или 68%;
  6. Среднее значение по всем образовательным областям по ДОУ – 3,0 балла или 60%.
1. В социально-коммуникативном развитии дети по ДОУ продвинулись в наименьшей степени – 2,7 балла или 54%. Знания у детей неустойчивые, требуется составить план работы на учебный год по данной области.
  2. В физической области дети по ДОУ продвинулись в наибольшей степени – 3,4 балла или 68%. Дети самостоятельно организуют подвижные игры, хорошо выполняют упражнения за воспитателем.
  3. Среднее значение по всем образовательным областям – 3,0 балла или 60% - это показатель среднего уровня развития. Знания у детей имеются, необходимо научить применять их на практике. Разработать план работы на весь учебный год.

## Сравнительный анализ педагогической диагностики воспитанников за 2022 год



**Вывод:** Среднее значение развития детей детского сада по:

- Социально-коммуникативному развитию – 3,5 б. – 70%;
- Познавательному развитию – 3,6 б. – 72%;
- Речевому развитию – 3,4 б. – 68%;
- Художественно-эстетическому развитию – 3,4 б. – 68%;
- Физическому развитию – 3,6 б. – 72%.

Среднее значение по всем образовательным областям за 2022 г. – 3,5 б. – 70%. Прослеживается снижение динамики развития в сравнении с 2021 г. на 4% (74% - в 2021 г. Педагогическая диагностика в ДОО проводится по методике Л.С.Выгодского. Она проводится в ходе наблюдения за активностью детей в спонтанной и специально организованной деятельности. На каждого ребенка заводится карта наблюдения детского развития, в ней фиксируется индивидуальная динамика и индивидуальный план развития «Индивидуальный образовательный маршрут».

Индивидуальный образовательный маршрут охватывает все образовательные области и заполняется в конце учебного года. В нем освещаются следующие вопросы:

- в какой области ребенок продвинулся в наибольшей степени;
- в какой области ребенок продвинулся в наименьшей степени.

Намечается план индивидуальной работы с ребенком на следующий год, даются рекомендации родителям. В конце года, по результатам диагностики, подводится результат работы за год, намечается план работы по всей группе на следующий год.

### 7. Воспитательная работа и ее направления

Воспитательно-образовательный процесс строится с учетом контингента воспитанников, их индивидуальных и возрастных особенностей, социального заказа родителей.

Образовательная деятельность в ДОО осуществляется на государственном языке Российской Федерации. «Положение о языке обучения и воспитания в МБДОУ «Приморский детский сад»» принято на педагогическом совете МБДОУ «Приморский детский сад», протокол № 3 от 29.01.2021 г. (см. на сайте образовательной организации в разделе «Документы»).

Весь воспитательный процесс осуществляется по основной образовательной программе МБДОУ «Приморский детский сад». В разделах программы для каждого возраста дается характеристика возрастных особенностей психического развития детей, особенности организации жизни детей, режима дня и содержание психолого-педагогической работы, комплексно-тематического планирования. Результаты освоения программы представлены в виде целевых ориентиров (педагогической диагностики) начиная с раннего возраста (на



этапе перехода к дошкольному возрасту) и для старшего дошкольного возраста (на этапе завершения дошкольного образования).

### Направления деятельности воспитательной работы с детьми в ДОУ



Воспитательно-образовательный процесс в ДОУ осуществляется по ООП ДО, Рабочей программе воспитания МБДОУ «Приморский детский сад», календарным планом воспитательной работы, годовым планированием и учебным планом непосредственной образовательной деятельности с учетом возраста детей.

Воспитательно-образовательный процесс охватывает четыре возрастных периода от 1,5 до 8 лет (до прекращения образовательных отношений): две группы раннего возраста с 1,5 лет до 3 лет, две группы дошкольного возраста с 3 лет до 8 лет. Наполняемость ДОУ -90 детей. Ежегодно набирается первая группа раннего возраста т.к. выпускники детского сада уходят учиться в школу.

### Распределение учебной нагрузки с учетом возраста детей

Группа	Количество занятий в неделю, включая дополнение	Длительность одного занятия (мин)
Первая группа детей раннего возраста (от 1 г. 6 мес. До 2 лет)	10	8-10
Вторая группа детей раннего возраста (от 2 до 3 лет)	10	10-15
Разновозрастная группа детей младше-среднего возраста (от 3 до 5 лет)	10	15-20
Разновозрастная группа детей старшего – подготовительного возраста (от 5 до 8 лет)	14	25-30

**Вывод:** Продолжительность непрерывной образовательной деятельности для детей от 1,5 до 8 лет не превышает СанПиН.

**Анализ детского контингента  
на начало учебных годов**

Год	Группы	Кол-во групп	Кол-во детей		% укомплектованности	Распределение детей по возрастным группам					
			план.	факт.		ранний возраст		дошкольный возраст		разновозрастные	
						Первая группа раннего возраста	Вторая группа раннего возраста	Младше-средняя группа	Старшая - подготовительная группа		
2019-2020 учебный год	Всего:		90	90	100%	9	17	32	32		
	раннего возраста	2	26	26							
	дошкольные	2	64	64							
	прочие:	-									
2020-2021 учебный год	Всего:		90	90	100%	8	18	32	32		
	раннего возраста	2	25	26							
	дошкольные	2	65	64							
	прочие:										
2021-2022 учебный год	Всего:		90	90	100%	7	15	33	35		
	раннего возраста	2	22	22							
	дошкольные	2	68	68							
	прочие:										

**Вывод:** Наполняемость групп на протяжении трех лет сохраняется.

**Посещаемость в ДОУ (сравнительный анализ за три года)**

Года	Средняя посещаемость по ДОУ%
2020	58%
2021	50%
2022	82%

**Вывод:** Динамика посещаемости детей в 2021-2022 учебном году положительная – 82%.

В ДОУ созданы условия для разновозрастного развития детей – детский сад оснащен оборудованием для разновозрастной детской деятельности в помещении и на прогулочных участках с учетом финансовых возможностей ДОУ.

Содержание образовательного процесса представлено по пяти образовательным областям:

- социально-коммуникативное развитие;
- познавательное развитие;
- речевое – развитие;
- художественно-эстетическое развитие;
- физическое развитие.

Воспитательно-образовательный процесс поделен на:

- Образовательную деятельность, осуществляемую в процессе организации различных видов детской деятельности (игровой, коммуникативной, трудовой, познавательно-исследовательской, продуктивной, музыкально-художественной, чтения);
- Образовательную деятельность осуществляемую в ходе режимных моментов;
- Самостоятельную деятельность детей;
- Взаимодействие с семьями детей (законными представителями).

Построение образовательного процесса основывается на адекватных возрасту формах работы с детьми, выбор форм работы педагоги осуществляют самостоятельно, в зависимости от конкретных воспитанников, оснащенности ДОУ, от опыта и творческого подхода педагога, при этом основной формой и ведущим видом деятельности является игра. При организации образовательного процесса учитывается национально-культурные, климатические условия, региональный компонент.

В работе с детьми воспитатели используют образовательные технологии деятельного типа: развивающее обучение, проблемное обучение, проектную деятельность.

**Вывод:** Образовательный процесс в ДОУ организован в соответствии с требованиями, предъявляемыми законодательством к дошкольному образованию и направлен на сохранение и укрепление здоровья воспитанников, предоставления равных возможностей для их полноценного развития и подготовки к дальнейшей учебной деятельности и жизни в современных условиях.

Количество и продолжительность организованной образовательной деятельности устанавливается в соответствии с Сан ПиН.

### **Образовательная деятельность в ходе режимных моментов** (обязательная часть и часть формируемая ДОУ)

Образовательные области	Периодичность						Интеграция образовательных областей
	1 группа детей раннего возраста (1г.6 м.– 2 л.)	2 группа раннего возраста (2-3 лет)	младшая группа (3 – 4 лет)	Средняя группа (4 – 5 лет)	Старшая группа (5-6 лет)	Подготовительная группа (6 – 8 лет)	
Утренняя гимнастика	ежедневно	ежедневно	ежедневно	ежедневно	ежедневно	ежедневно	«Физическая культура» «Здоровье», «Безопасность», «Социализация», «Коммуникация», «Музыка»
Комплексы закаливающих процедур	ежедневно	ежедневно	ежедневно	ежедневно	ежедневно	ежедневно	«Здоровье», «Безопасность», «Социализация», «Коммуникация»,
Гигиенические процедуры	ежедневно	ежедневно	ежедневно	ежедневно	ежедневно	ежедневно	«Здоровье», «Безопасность», «Социализация», «Коммуникация»,

Ситуативные беседы при проведении режимных моментов	ежедневно	ежедневно	ежедневно	ежедневно	ежедневно	ежедневно	«Коммуникация», «Здоровье», «Безопасность», «Социализация», «Познание»
Дежурства	-	ежедневно	ежедневно	ежедневно	ежедневно	ежедневно	«Труд», «Здоровье», «Безопасность», «Социализация», «Коммуникация»
Чтение художественной литературы	ежедневно	ежедневно	ежедневно	ежедневно	ежедневно	ежедневно	«Коммуникация», «Здоровье», «Безопасность», «Социализация», «Познание»
Прогулки	ежедневно	ежедневно	ежедневно	ежедневно	ежедневно	ежедневно	«Здоровье», «Физическая культура», «Безопасность», «Коммуникация», «Познание», «Социализация».

### Самостоятельная деятельность детей

Образовательные области	Периодичность						Интеграция образовательных областей
	1 группа детей раннего возраста (1 г.6 м.– 2 л.)	2 группа раннего возраста (2-3 лет)	младшая группа (3 – 4 лет)	Средняя группа (4 – 5 лет)	Старшая группа (5-6 лет)	Подготовительная группа (6 – 8 лет)	
Игра	ежедневно	ежедневно	ежедневно	ежедневно	ежедневно	ежедневно	«Физическая культура» «Здоровье», «Безопасность», «Социализация», «Коммуникация», «Музыка», «Познание», «Чтение художественной литературы», «Труд», «Художественное творчество».
Самостоятельная деятельность детей в центрах развития	ежедневно	ежедневно	ежедневно	ежедневно	ежедневно	ежедневно	«Физическая культура» «Здоровье», «Безопасность», «Социализация», «Коммуникация», «Музыка», «Познание», «Чтение художественной литературы», «Труд», «Художественное творчество».

### Режим двигательной активности

Формы работы	Виды занятий	Количество и длительность занятий (в мин.) в зависимости от возраста детей			
		3-4 года	4-5 лет	5-6 лет	6-8 лет
Физкультурные занятия	а) в помещении	2 раза в неделю 15-20	2 раза в неделю 20-25	2 раза в неделю 25-30	2 раза в неделю 30-35
	б) на улице	1 раз в неделю 15-20	1 раз в неделю 20-25	1 раз в неделю 25-30	1 раз в неделю 30-35
Физкультурно-оздоровительная работа в режиме дня	а) утренняя гимнастика (по желанию детей)	ежедневно 5-6	ежедневно 6-8	ежедневно 8-10	ежедневно 10-12

	б) подвижные и спортивные игры и упражнения на прогулке	ежедневно 2 раза (утром и вечером) 15-20	ежедневно 2 раза (утром и вечером) 20-25	ежедневно 2 раза (утром и вечером) 25-30	ежедневно 2 раза (утром и вечером) 30-40
	в) физкультминутки (в середине статического занятия)	3-5 ежедневно в зависимости от вида и содержания занятий	3-5 ежедневно в зависимости от вида и содержания занятий	3-5 ежедневно в зависимости от вида и содержания занятий	3-5 ежедневно в зависимости от вида и содержания занятий
Активный отдых	а) физкультурный досуг	1 раз в месяц 20	1 раз в месяц 20	1 раз в месяц 30-45	1 раз в месяц 40
	б) физкультурный праздник	-	2 раза в год до 45 мин.	2 раза в год до 60 мин.	2 раза в год до 60 мин.
	в) день здоровья	1 раз в квартал	1 раз в квартал	1 раз в квартал	1 раз в квартал
Самостоятельная двигательная деятельность	а) самостоятельное использование физкультурного и спортивно-игрового оборудования	ежедневно	ежедневно	ежедневно	ежедневно
	б) самостоятельные подвижные и спортивные игры	ежедневно	ежедневно	ежедневно	ежедневно

**Примерные физкультурно-оздоровительные мероприятия в воспитательно-образовательном процессе.**

Направление работы	Форма работы	Время проведения	1-я группа раннего возраста	2-я группа раннего возраста	Младше-средняя группа	Старший дошкольный возраст
1	2	3	4	5	6	7
<b>Непосредственно образовательная деятельность</b>	« Физическая культура »	2-3 раза в неделю	2x8-10 мин	3x8-10 мин	3x15-20 мин	3x25-30 мин
	« Здоровье »	По плану	8-10 мин	8-10 мин	15-20 мин	25-30 мин
	«Социализация»	По плану	8-10 мин	8-10 мин	15-20 мин	25-30 мин
	«Труд»	По плану	-	10 мин	10-15 мин	10-15 мин
	«Безопасность»	Ежедневно (по плану)	8-10 мин	8-10 мин	15 мин	25 мин
	«Познание»	2 раза в месяц	-	10 мин	15-20 мин	25-30 мин
	«Коммуникация »	2 раза в месяц	-	10 мин	15-20 мин	25-30 мин
	«Чтение художественной литературы»	2 раза в месяц	8 мин	10 мин	15 мин	25 мин
	«Художественное творчество»	2 раза в месяц	-	8-10 мин	15-20 мин	25-30 мин
	«Музыка»	2 раза в месяц	8-10 мин	8-10 мин	15 мин	25 мин
<b>Деятельность в ходе режимных моментов</b>	<b>Гигиенические процедуры</b>	ежедневно	+	+	+	+
	<b>Прогулки</b>	ежедневно	+	+	+	+
	<b>Подвижные игры на</b>	ежедневно	3-5 мин	Каждый месяц вводится новая игра 10 мин                      15 мин                      20 мин		

	<b>прогулке</b>					
	<b>Закаливающие мероприятия:</b>					
	- проветривание помещений	Ежедневно (сквозное, одностороннее)	+	+	+	+
	-контрастные воздушные ванны	ежедневно	Тепло — 5 мин холодно — 2-3 мин		-	-
	-релаксационная гимнастика до и после сна	ежедневно	-	2-3 мин	5 мин	5 мин
	-сухое обтирание тела рукавичкой	ежедневно	-	-	15 мин	15 мин
	-обширное умывание прохладной водой	ежедневно	+	+	+	+
	-сон без маек (весна, осень)	ежедневно	-	-	+	+
	Оздоровительный бег (весна, осень)	ежедневно	-	5 мин	10 мин	10 мин
	<b>Артикуляционная гимнастика (проект)</b>	ежедневно	-	3-5 мин	-	-
	<b>Музыкально-ритмические движения (проект)</b>	Ежедневно (утро, вечер)	2-3 мин	-	-	-
	<b>Профилактические мероприятия:</b>					
	-полоскание полости рта(простое и контрастное)	Ежедневно (после приема пищи)	-	-	До 5 мин	До 5 мин
	-дрожжевой напиток (весна, осень)	10 дней	-	-	+	+
	-фитотерапия	10 дней	-	+	+	+
	Экскурсии в школу	2 раза в год	-	-	-	+
<b>Самостоятельная деятельность детей</b>	<b>Дидактические игры</b>	По желанию детей	-	-	5-10 мин	5-10 мин
	<b>Подвижные игры в группе</b>	По желанию детей	3-5 мин	Каждый месяц вводится новая игра 5 мин                      10 мин                      10 мин		
	<b>Рассматривание дидактических картинок, иллюстраций, иллюстраций о</b>	1 раз в месяц	-	+	+	+

	спорте					
<b>Процесс взаимодействия с семьями</b>	<b>Родительские собрания, круглые столы</b>	2 раза в год	+	+	+	+
	<b>День открытых дверей</b>	Один раз в месяц	+	+	+	+
	<b>Стенды для родителей</b>	Обновление раз в квартал	+	+	+	+
	<b>Физкультурные праздники, досуги</b>	2 раза в год	-	1 раз в год	2 раза в год	4 раза в год
	<b>Анкетирование</b>	1 раз в год	+	+	+	+
<b>Тематические праздники</b>	<b>Праздники в группе</b>	4 раза в год	1 раз в год 20 мин	30 мин	40 мин	40 мин

Используемые в ДОО здоровьесберегающие педагогические технологии разделены на 2 большие группы.

1. Технологии сохранения и стимулирования здоровья.
2. Технологии обучения здоровому образу жизни.

### 1. Технологии сохранения и стимулирования здоровья.

Форма работы	Возраст. Группа	Время проведения	Продолжительность (в мин.)
Интегрированные занятия	все	Последняя неделя каждого месяца	15-30
Игровые минутки (бодрящая гимнастика)	Младшие группы	После сна	4-10
Физкультурные минутки	все	Во время занятий	1,5-2
Динамические паузы (двигательные разрядки)	Со второй младшей группы	Во время и между занятиями	2-5
Подвижные и спортивные игры	все	Ежедневно в разные режимные моменты	По возрасту
Пальчиковая гимнастика	С младшего возраста	ежедневно	1,5-3
Дыхательная гимнастика	С младшего возраста	В любое время	1,5-3

### 2. Технологии обучения здоровому образу жизни

Физическая культура	Три раза в неделю (в группе, на улице) с раннего возраста	Занятия проводятся в соответствии с программой
Утренняя гимнастика	ежедневно	Комплексы подбираются в соответствии с возрастными

		особенностями
Занятия по здоровому образу жизни	1 раз в неделю в режимных процессах, как часть и целое занятие по познанию, со второй младшей группы	Программа «Основы безопасности жизнедеятельности» (Р.Стеркина, О.Князева)
Физкультурные досуги, праздники	Раз в квартал — праздник, раз в месяц — досуг, с младшего возраста	В соответствии с программой для каждой возрастной группы
Индивидуальная работа по развитию движений	Ежедневно с младшего возраста	В соответствии с программой и физическими показателями детей

**Интеграция физкультурно-оздоровительной работы**  
(связь с другими образовательными областями)

Образовательные области		Задачи
Речевое развитие	Чтение художественной литературы	Формировать интерес и любовь к спорту на основе художественных произведений. Обогащать литературными образами самостоятельную и организованную двигательную деятельность детей. На примере художественной литературы воспитывать у детей привычку следить за своим внешним видом, спортивной формой, совершенствовать навыки самообслуживания.
	Коммуникация	Учить понимать красоту и силу русского языка, применять их в речи при участии в национальных играх, обогащать словарь физкультурными терминами. Развивать свободное общение с взрослыми и детьми. Учить отвечать на вопросы по содержанию произведения, участвовать в беседе.
Познавательное развитие	Познание (окружающий мир)	Формировать целостную картину мира, расширять кругозор в части спортивных достижений спортсменов. Воспитывать интерес, любовь к художественной литературе связанной со спортом. Знакомить с поступающей информацией о подготовке к олимпийским играм. Знакомить с информацией о проходящих олимпийских играх. Привлекать детей к участию в совместных с воспитателем экскурсиях на водоем, на проходящие спортивные состязания в СОШ. Разучивать с детьми считалки для игр с элементами счета.
Художественно-эстетическое развитие	Художественное творчество	Развивать продуктивную деятельность детей (рисование, лепка... о спорте). Расширять знания детей об изобразительном искусстве, развивать художественное восприятие произведений живописи (А.Пластов «Сенокос», В.Васнецов «Богатыри» и др.).
	Музыка	Развивать физические качества для музыкально-ритмической деятельности. Знакомство с национальными плясками. Совершенствовать умения импровизировать под музыку соответствующего характера (лыжник, конькобежец. Наездник, штангист и т.п.).
Социально-коммуникативное развитие	Безопасность	Учить ребенка умению действовать в новых, необычных для него жизненных обстоятельствах. Учить элементам спортивного ориентирования, обучать правилам безопасного движения по улицам родного поселка. Учить простейшим способам оказания помощи сверстникам в экстремальных ситуациях (солнечный удар и т.п.) (старший дошкольный возраст). Формировать основы безопасности собственной жизнедеятельности в различных



		видах подвижных игр (с младшего возраста).
	Труд	Развивать трудовую деятельность. Формировать умение добросовестно выполнять трудовые поручения, требующие физической подготовки. Развивать интерес к профессиям (тренерам, спортсменам, инструкторам по физическому воспитанию). Формировать умение изготавливать предметы, необходимые для физических занятий, подвижных игр.
	Социализация	Развивать самостоятельность в организации всех видов игр, выполнении правил и норм поведения. Развивать инициативу, организаторские способности. Развивать умение действовать в команде. Развивать умение справедливо оценивать результаты игры. Развивать интерес к народным играм. Расширять представления детей о Российской армии, рассказывать о выносливости, закалке, физической подготовке военных.

### **Региональный компонент**

#### **Задачи реализации регионального компонента по возрастным группам.**

<b>Возрастная группа</b>	<b>Задачи возрастных групп</b>
Вторая группа раннего возраста	Дать детям элементарные представления об особенностях природы родного края (Прибайкалья, родного поселка), учить узнавать на картинке 2-3 вида диких животных, обитающих в лесу, знать два дерева и два цветка лесных. Узнавать на картинке и называть две птицы.
Младше-средний возраст	Познакомить с особенностями природы Прибайкалья, родного поселка. Расширять представления о растительности родного края: грибы, ягоды. Дать представление о животных 3-4 вида (высший вид, среда обитания). Узнавать и называть 4-5 видов птиц: сорока, кукушка, синица, воробей, ворона. Узнавать и называть 4-5 видов животных: медведь, лиса, волк, заяц, олень и т.д. Узнавать и называть деревья, кустарники, растущие в лесу и на территории детского сада. Узнавать и называть 4-5 видов цветов. Узнавать и называть 3-4 вида рыб.
Старший дошкольный возраст  (Старшая группа)  (Подготовительная к школе группа)	1. Расширять знания об особенностях природы Прибайкалья, малой родины (родного поселка). Наблюдать явления природы, анализировать и делать выводы о взаимосвязях и закономерностях. Знать и различать явления природы (жара, пурга, метель). Узнавать и называть: растения, кустарники (шиповник, смородина), деревья (ель, сосна, береза, осина), травянистые растения леса, ягоды (земляника, мать-и-мачеха, ландыш), грибы (подберезовик, мухомор, масленок). Узнавать и называть 4-5 видов птиц (сорока, кукушка, сова, куропатка, синица). Знать 5-6 видов животных (олень, лиса, волк, медведь, заяц и т.д.). Подбирать и группировать картинки с изображением разных экологических групп по месту и среде обитания (лес, степь, водоемы). Знать животных и растения, занесенные в Красную книгу. 2. Знать и называть животных, обитающих в Прибайкалье, в своей местности (звери, птицы, рыбы), рептилии (змея, ящерица, лягушка). Различать и называть растения по листьям, плодам, цветам: деревья (ель, сосна, кедр, осина, береза), кустарники (боярышник, черемуха, яблонька дикая), травянистые растения (хвощ, подорожник, мох, одуванчик), ягоды (боярышник, земляника, клубника, смородина дикая, шиповник), грибы (сыроежки, подберезовик, лисички, рыжики, маслята).

**Календарный план  
воспитательной работы МБДОУ «Приморский сад» на 2022/23 год**

<b>Мероприятия</b>	<b>Возраст воспитанников</b>	<b>Ориентировочное время проведения</b>	<b>Ответственные</b>
<b>Творческие соревнования</b>			
Конкурс детского рисунка «Золотая осень»	4-8 лет	Октябрь	Воспитатели средней и старшей групп
Выставка семейных поделок «Новогодняя игрушка»	1,6 - 8 лет	Декабрь	Воспитатели всех групп
Выставка детских рисунков «День защитника Отечества»	4 - 8 лет	Февраль	Воспитатели средней и старшей групп
Конкурс рисунков «Моя мама самая красивая»	5 - 8 лет	Март	Воспитатели средней и старшей групп
Выставка поделок, изготовленных родителями совместно с воспитанниками	1,6 – 8 лет	Март	Воспитатели всех групп Старший воспитатель
Конкурс поделок из природного материала «Природа – глазами детей»	4 -8 лет	Апрель	Воспитатели средней и старшей групп Старший воспитатель
Конкурс рисунков, макетов: «День Победы»	3 -8 лет	Май	Воспитатели средней и старшей групп Старший воспитатель
<b>Праздники</b>			
Праздник осени	2 -8 лет	Последняя неделя октября	Воспитатели всех групп Старший воспитатель
Новый год	1,6 – 8 лет	Последняя неделя декабря	Воспитатели всех групп Старший воспитатель
День защитника Отечества	3 – 8 лет	Февраль	Воспитатели средней и старшей групп Старший воспитатель
Мамин праздник	2 - 8 лет	Март	Воспитатели всех групп
День Победы	5 – 7 лет	Вторая неделя мая	Воспитатель старшей группы
<b>Фольклорные мероприятия</b>			
День народных песен «Гуслица»	3- 8 лет	Ноябрь	Воспитатели средней и старшей групп

Масленица	2 - 8 лет	Март	Воспитатели всех групп инструктор по физическому воспитанию Старший воспитатель
День фантазий «В гостях у сказки»	1,6 - 8 лет	Апрель	Старший воспитатель

### План проведения физкультурных досугов

Месяц	Группа	Тема досуга (тематика досуга может меняться)
Сентябрь	Младше-средняя группа	
	Старшая-подготовительная группа	«День здоровья»
Октябрь	Младше-средняя группа	«Загадки с овощной грядки»
	Старшая-подготовительная группа	
Ноябрь	Младше-средняя группа	«Дорожка здоровья»
	Старшая-подготовительная группа	«День бегуна, скакуна, прыгуна»
Декабрь	Младше-средняя группа	«Наши зимние забавы»
	Старшая-подготовительная группа	«Зимние старты с Дедом Морозом»
Январь	Младше-средняя группа	«Встреча со снеговиком»
	Старшая-подготовительная группа	Спортивный праздник «Зимняя олимпиада»
Февраль	Младше-средняя группа	Военно-патриотическая игра «Зарничка»
	Старшая-подготовительная группа	Военно-патриотическая игра «Зарничка»
Март	Младше-средняя группа	«Масленица»
	Старшая-подготовительная группа	«Масленица»
Апрель	Младше-средняя группа	«Ловкие, быстрые, смелые»
	Старшая-подготовительная группа	«Добрый смехом смеются дети»
Май	Младше-средняя группа	Эстафета «Дружная семья»
	Старшая-подготовительная группа	Эстафета «Дружная семья»

### Календарный учебный график на 2022 – 2023 учебный год

№	Наименование	Наименование возрастных групп			
		Первая группа раннего возраста	Вторая группа раннего возраста	Младше-средняя группа	Старшая-подготовительная группа
1	Количество возрастных групп	1	1	1	1
2	Режим работы ДООУ в учебном году	8.00 – 17.00			
3	Начало учебного года	01.09.2022 г.			
4	Окончание учебного года	31.05.2023 г.			
5	Зимние каникулы	31.12.2022 – 08.01.2023 г.г.			
6	Летний период (каникулы)	с 01.06. – 31.08.2023 г.			
7	Входной мониторинг	с 12.09. – 30.09.2022 г.			
8	Итоговый мониторинг	с 15.05. – 26.05.2023 г.			
9	Выпуск детей в школу	Согласно годовому плану на 2022 – 2023 учебный год (26.05. – 31.05.2023 г.)			
10	Периодичность проведения групповых родительских собраний	1 собрание в квартал			
11	Праздничные (выходные дни)	В соответствии с производственным календарем на 2022 – 2023 учебный год:			

		4 ноября – День народного единства; 31.12.2022 г. – 08.01.2023 г. – новогодние каникулы; 23 февраля – День защитника Отечества; 8 марта – Международный женский день; 1 – 3 мая – Праздник весны и труда; 9 мая – День Победы.			
12	Продолжительность учебной недели	5 дней (понедельник – пятница)			
13	Продолжительность учебного года	38 недель			
14	Максимальное количество ООД в течении дня	Первая половина дня	Первая половина дня	Первая половина дня	Первая половина дня
		1	1	2	3
		Вторая половина дня	Вторая половина дня	-	-
		1	1	-	-
15	Продолжительность ООД (мин.)	8 - 10	8 - 10	15 - 20	25 - 30
16	Объем образовательной нагрузки в неделю (кол/мин)	10/60-100	10/80-100	10/150-200	14/350-420
17	Максимальный перерыв между ООД	10 минут			

В ДОУ основную образовательную, воспитательную деятельность проводят воспитатели и специалисты.

### **Удовлетворенность педагогов жизнедеятельностью образовательного учреждения**

Анализ среднестатистических значений удовлетворенности работой трудового коллектива педагогов показал следующее:

По полученным данным выявлено, что значение оценки удовлетворенностью педагогов жизнедеятельностью учреждения – 3,1 б. – 79,2%.

Это говорит о позитивных микроклиматических условиях труда, удовлетворительных взаимоотношениях с руководителями и коллегами, положительных условиях для профессионального роста.

Тщательный анализ показал:

№	Степень согласия с утверждением	баллы	%
1	Я удовлетворена своей нагрузкой.	2,8	7,0
2	Меня устраивает график работы.	3,4	85
3	Мое рабочее время благодаря собственным усилиям и действиям администрации тратится рационально.	3,4	85
4	У меня существует реальная возможность повышать свое профессиональное мастерство, проявлять творчество и способность.	3,0	75
5	Я испытываю потребность в профессиональном и личном росте и стараюсь ее реализовать.	3,0	75
6	Мои достижения и успехи замечаются администрацией и педагогами ДОУ.	2,8	70
7	У меня сложились с коллегами неконфликтные отношения.	3,4	85
8	Я ощущаю в работе поддержку своих коллег.	2,6	65
9	Мне кажется, что администрация справедливо оценивает результаты моей работы.	2,6	65
10	Я ощущаю доброжелательное отношение к себе со стороны администрации.	3,0	75
11	Я комфортно чувствую себя среди воспитанников.	3,6	90
12	Я удовлетворена отношением детей ко мне.	3,6	90
13	В большинстве случаев я испытываю чувство взаимопонимания в контактах с родителями.	3,6	90
14	Мне кажется, что родители разделяют и поддерживают мои педагогические требования.	3,2	80
15	Мне нравятся моя группа, оборудование и условия работы в ней.	2,8	70
16	Меня устраивает сложившийся нравственно- психологический климат в ДОУ.	2,6	65
17	На мой взгляд. Созданная в ДОУ система научно-методического обеспечения способствует повышению моего профессионального мастерства.	3,2	80

## Раздел 4. Оценка функционирования внутренней системы качества образования

### 1. Локальные акты

Система внутренней оценки качества образования в ДООУ формируется на основе локальных актов ДООУ, обеспечивающих нормативно-правовые реализации этой системы в соответствии с нормативно-правовыми документами Российской Федерации:

- Положение о внутренней контрольной деятельности.
- Положение о мониторинге качества образовательных.
- Положение о взаимодействии с семьями воспитанников в соответствии с ФГОС ДО.

**Вывод:** Положения распространяются на всех сотрудников ДООУ, осуществляющих профессиональную деятельность в соответствии с трудовыми договорами, в том числе на родителей, законных представителей воспитанников ДООУ, а также на сотрудников, работающих по совместительству.

Изменения и дополнения в настоящие Положения вносятся заведующим ДООУ.

### 2. Результаты оценки качества образования по направлениям ВСОКО

Ключевой вопрос модернизации образования – повышение его качества.

Принципы, которых придерживается ДООУ для повышения качества дошкольного образования:

<b>Принципы воспитания дошкольника</b>	<b>Гуманизация:</b> <ul style="list-style-type: none"><li>– Гражданственность;</li><li>– Трудолюбие;</li><li>– Любовь к семье, Родине, природе;</li><li>– Уважение к правам и свободам человека</li></ul>
	<b>Деидеологизация:</b> <ul style="list-style-type: none"><li>– Приоритет общечеловеческих ценностей;</li><li>– Отказ от идеологической направленности содержания образовательных программ.</li></ul>
	<b>Развивающий характер образования:</b> <ul style="list-style-type: none"><li>– Ориентация на личность ребенка;</li><li>– Сохранение и укрепление его здоровья;</li><li>– Установка на овладение способами мышления, деятельности, развития речи.</li></ul>
	<b>Дифференциация и индивидуализация воспитания и обучения:</b> <ul style="list-style-type: none"><li>– Развитие ребенка в соответствии с его склонностями;</li><li>– Интересами;</li><li>– Способностями;</li><li>– Возможностями.</li></ul>

Эти принципы являются основополагающими, по ним строится вся работа, и производится самооценка ДООУ.

**Факторы и условия управления дошкольным образованием, от которых в первую очередь зависит его качество:**

- I. Финансирование ДООУ;
- II. Кадровое обеспечение;
- III. Формирование предметно-пространственной среды;
- IV. Планирование воспитательно-образовательной работы;
- V. Методическое и материально-техническое обеспечение воспитательно-образовательного процесса;
- VI. Обеспечение безопасности;
- VII. Организация питания;

- VIII. Сохранение физического и психического здоровья воспитанников;  
 IX. Удовлетворенность родителей (законных представителей) качеством предоставляемых образовательных услуг.

### I. Финансирование

Финансовое обеспечение реализации ООП ДО определяется в соответствии с потребностями организации. При определении потребностей в финансовом обеспечении реализации ООП ДО учитываются в том числе следующие условия:

- Направленность групп;
- Режим пребывания детей в группах (количество часов пребывания в ДОУ)
- Возраст воспитанников (возрастная категория обучающихся в группе);

Прочие особенности реализации ООП ДО.

## Отчет бухгалтера ДОУ за 2022 год

### 1. Распределение объема средств организации по источникам их получения и видам деятельности, тысяча рублей (с одним десятичным знаком)

Наименование показателей	№ строк и	Всего	из них по образовательной деятельности
1	2	3	4
Объем поступивших средств (за отчетный год) – всего (сумма строк 2102, 2106–2109)	2101	14509.6	13747.6
в том числе средства: бюджетов всех уровней (субсидий) – всего (сумма строк 2103–2105)	2102	13747.6	13747.6
в том числе бюджета: федерального	2103	0.0	0.0
субъекта Российской Федерации	2104	11531.4	11531.4
местного	2105	2216.2	2216.2
организаций	2106	0.0	0.0
населения	2107	762.0	0.0
внебюджетных фондов (Пенсионный фонд, Фонд социального страхования, Фонд обязательного медицинского страхования и др.)	2108	0.0	0.0
иностранных источников (от юридических и физических лиц, находящихся вне политических границ государства, а также от международных организаций)	2109	0.0	0.0
Остаток средств: на начало отчетного года	2110	0.0	X
на конец отчетного года	2111	0.0	X

### 2. Расходы организации

Наименование показателей	№ строки	Всего	из них осуществляемые за счет средств бюджетов всех уровней (субсидий)
1	2	3	4
Расходы (сумма строк 2202–2205)	2201	14359.5	11441.4
в том числе: оплата труда и начисления на выплаты по оплате труда	2202	11441.4	11441.4
оплата работ, услуг	2203	2076.6	0.0

социальное обеспечение	2204	0.0	0.0
прочие расходы	2205	841.5	0.0
Поступление нефинансовых активов	2206	150.1	0.0

### **Анализ объема финансового обеспечения реализации ООП ДО:**

- Расходы на оплату труда работников (педагогический персонал, учебно-вспомогательный, финансово-хозяйственный персонал, административно-хозяйственный персонал и пр.) – финансируется полностью;
- Расходы на приобретение средств обучения, соответствующих материалов; средств обучения; приобретение обновляемых образовательных ресурсов – финансируются не полностью;
- Оплата услуг связи – финансируется полностью;
- Расходы связанные с дополнительным профессиональным образованием педагогических работников по профилю их педагогической деятельности – финансируется полностью;
- Расходы по приобретению услуг, в том числе коммунальных услуг – финансируется полностью;
- Прочие расходы Организации, необходимые для реализации ООП ДО - финансируется не полностью.

### **II. Кадровое обеспечение**

Анализ педагогического состава ДООУ позволяет сделать выводы о том, что педагогический коллектив имеет достаточный уровень педагогической культуры, стабильный, работоспособный. Педагогические работники повышают профессиональный уровень согласно плану повышения квалификации. Детский сад укомплектован педагогами на 100% согласно штатному расписанию. Всего в ДООУ работают 22 человека. Педагогический коллектив детского сада насчитывает 7 специалистов. Соотношение воспитанников, приходящихся на 1 взрослого:

- Воспитанник – 12,8/1;
- Воспитанники/все сотрудники – 4,0/1.

Из семи педагогов первую квалификационную категорию имеют – четыре педагога.

Курсы повышения квалификации в 2022 году прошли 2 педагога детского сада из 7 педагогов, один педагог закончил обучение в ВУЗе по педагогической специальности.

Все педагоги детского сада соответствуют квалификационным требованиям профстандарта «Педагог», их должностные инструкции соответствуют трудовым функциям, установленным профстандартом «Педагог».

### **III. Формирование предметно-пространственной среды.**

Согласно федеральным государственным требованиям в МБДОУ «Приморский детский сад» создана предметно-пространственная среда. Образовательная среда – совокупность условий, целенаправленно создаваемых в целях обеспечения полноценного образования и развития детей.

Развивающая предметно-пространственная среда – часть образовательной среды, представленная специально организованным пространством (помещениями, участком и т.п.), материалами, оборудованием и инвентарем для развития детей дошкольного возраста в соответствии с особенностями каждого возрастного этапа, охраны и укрепления их здоровья, учета особенностей и коррекции недостатков из развития.

Развивающая предметно – пространственная среда обеспечивает возможность:

- Общения и совместной деятельности детей (в том числе детей разного возраста) и взрослых;

- Двигательной активности детей;
- Возможность для уединения.

### Развивающая предметно – пространственная среда МБДОУ «Приморский детский сад»



### Основное оборудование

МБДОУ «Приморский детский сад» состоит из трех отдельно стоящих зданий. Два учебных здания и одно административно-хозяйственное здание. Учебные здания включают в себя: групповые ячейки – изолированные помещения, принадлежащие каждой возрастной группе; общие служебные помещения для персонала. Административно-хозяйственное здание включает в себя: кабинеты администрации, помещения для приготовления пищи ((кухню), помещение для стирки и хранения белья.

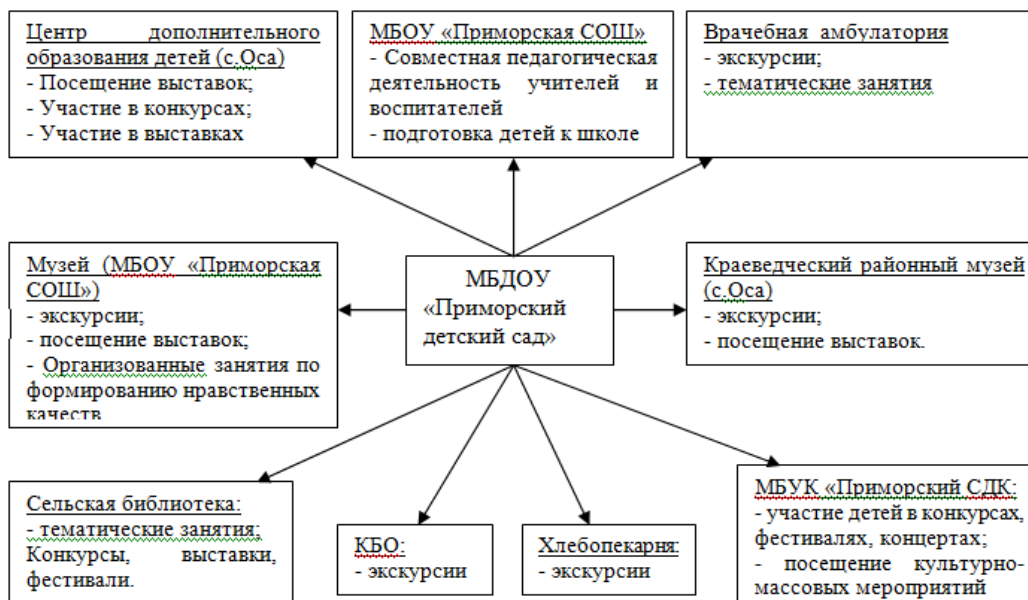
На территории ДОУ имеется 4 прогулочные площадки и 2 спортивных участка. На прогулочных площадках размещены песочницы (4), горки (3), скамейки, веранды (4), домик-горка (1), машины (2), корабль (1) и т.д. Спортивные площадки оборудованы спортивным оборудованием.

В учреждении функционируют четыре возрастных группы, которые оснащены учебно-методическими и дидактическими пособиями согласно разделов общеобразовательных программ.

В ДОУ созданы микро и макросреды.

### Макросреда ДОУ

МБДОУ «Приморский детский сад» активно сотрудничает с окружающим социумом – МБОУ «Приморская СОШ»; Центром дополнительного образования детей (ЦДО с. Оса); районным краеведческим музеем ( с. Оса); поселковым краеведческим музеем (МБОУ «Приморская СОШ»); сельской библиотекой (СБ); врачебной амбулаторией (ВА); МБУК «Приморский СДК»; пошивочной мастерской и Приморской парикмахерской (КБО); сельской пекарней.





## **Микросреда ДОУ**

Пространство групп организовано в виде хорошо разграниченных зон («центры», «уголки»), оснащенных большим количеством развивающих материалов (книгами, игрушками, материалами для творчества, развивающим оборудованием). Все предметы доступны детям. Подобная организация пространства позволяет дошкольникам выбирать интересные для себя занятия, чередовать их в течении дня, а педагогу дает возможность эффективно организовывать образовательный процесс с учетом индивидуальных особенностей детей.

Оснащение уголков меняется в соответствии с педагогическим планированием образовательного процесса.

В группах созданы центры развития:

- уголок ролевых игр;
- книжный уголок;
- зона для настольно-печатных игр;
- выставка: детского рисунка, детского творчества и т. п.;
- уголок природы (экологический уголок);
- спортивный уголок;
- уголок для игр с песком;
- игровой уголок (со строительным материалом и игрушками);
- уголки для разнообразных видов самостоятельной деятельности детей: конструктивной, изобразительной, музыкальной и др.;
- Игровой центр с крупными мягкими конструкциями (блоками, домиками, тоннелями и пр.) для легкого изменения игрового пространства.

В групповой комнате созданы условия для самостоятельной двигательной активности детей: предусмотрена площадь, свободная от мебели и двигательной игровой деятельности (мячами, обручами, скакалками), игрушки заменяются несколько раз в день.

Центры оборудованы материалами и оборудованием для каждого вида деятельности:

- **Игровая:**

- для сюжетной игры (предметы оперирования, игрушки-персонажи, маркеры игрового пространства);
- для игры с правилами (на физическое развитие, на удачу, на умственное развитие).

- **Продуктивная:**

- оборудование для изобразительной деятельности и конструирования, оборудование для общего назначения

- **Познавательно-исследовательская:**

- объекты для исследования в реальном действии, образно-символический материал.

- **Двигательная:**

- оборудование для ходьбы, бега и равновесия; для прыжков; для катания, бросания и ловли; для ползания и лазания; для общеразвивающих упражнений.

Оборудование помещений ДОУ безопасно, здоровьесберегающие, эстетически привлекательное и развивающее. Мебель соответствует росту и возрасту детей. ежегодно детский сад обновляет оборудование: приобретены два мультимедийных проектора, новые кабинки в приемную, новые трехъярусные кровати (20 штук), детская мебель, шкафы и т.д.

**Вывод:** Развивающая предметно-пространственная среда в ДОУ:

- содержательно-насыщенная;
- трансформируемая;
- полифункциональная;
- вариативная;
- доступная;
- безопасная.

Созданная развивающая среда обеспечивает полноценное физическое, эстетическое, познавательное и социальное развитие детей, она направлена на удовлетворение потребностей и интересов ребенка.

#### **IV. Планирование воспитательно – образовательной работы**

Педагогический процесс ДООУ представляет собой целостную систему, которая охватывает все основные направления развития ребенка, а также предусматривает систему мер по охране и укреплению его здоровья.

Воспитательно-образовательный процесс в ДООУ осуществляется в соответствии с:

1. Образовательной программой ДООУ
2. Годовым планом
3. Учебным планом
4. Протоколами заседаний педагогического совета и документами к ним.

#### **1. Образовательная программа ДООУ**

Основная образовательная программа дошкольной организации разработана и утверждена Организацией самостоятельно в соответствии с требованиями ФГОС.

Программа состоит из обязательной части и части, формируемой участником образовательных отношений, при этом обе части являются взаимодополняющими и необходимыми.

Обязательная часть – это примерная программа «От рождения до школы», её объем 60% от общего объема.

Часть, формируемая участниками образовательных отношений, не более 40%:

1. Программа развития экологического воспитания детей «Юный эколог»;
2. Рабочая программа по физкультурно-оздоровительной работе «Будь здоров, расти большой»;
3. Рабочая программа воспитания МБДОУ «Приморский детский сад» и «Календарный план воспитательной работы» разработанный самостоятельно педагогическим коллективом ДООУ.

Программы сопровождаются календарно-тематическим планированием по всем образовательным группам. Оснащены методическими, дидактическими материалами и оборудованием.

#### **2. Годовой план**

Годовой план составляется на учебный год

Содержание годового плана:

1. Анализ воспитательно-образовательной работы за учебный год.
2. Задачи на учебный год.
3. Организационно-методическая работа в ДООУ.
4. Работа с родителями.
5. Система контроля в ДООУ.

Анализ выполнения годового плана за 2021 -2022 учебный год:

## АНАЛИЗ ВЫПОЛНЕНИЯ ГОДОВОГО ПЛАНА ЗА 2021-2022 УЧЕБНЫЙ ГОД

Разделы годового плана	Мероприятия	Количество запланированных мероприятий	Из общего количества запланированных мероприятий						Причины невыполнения запланированных мероприятий											
			Выполнено полностью		Выполнено частично		Не выполнено		Чрезмерная плотность (перезагрузка плана)	Неравномерное распределение мероприятий	Неконкретность запланированной работы	Запланированы нереальные или нужные дела	Необходимость в проведении планового	Плохая организация работы по выполнению	Помешали другие (внеплановые) дела, текучка	Отсутствие контроля	Недисциплинированность работников	Не хватало времени для выполнения мероприятия	Болезнь работников	Низкая посещаемость в группах
			Всего	%	Всего	%	Всего	%												
1	Методическая работа	15	15	100																
2	Педсоветы	5	5	100																
3	Консультации	7	7	100																
4	Коллективные просмотры	11	11	100																
5	Семинары-практикумы	3	3	100																
6	Смотры-конкурсы	7	7	50																
7	Общие родительские собрания	1	1	100																
	Групповые родительские собрания	4	4	100																
8	Фронтальный контроль	1	1	100																
9	Тематический контроль	2	2	100																
10	Оперативный контроль	11	11	100																
11	Анализ заболеваемости	90	4885	32																
12	Анализ посещаемости	90	12576	82				18												
13	Участие в районных мероприятиях	2	2	100																

**ВЫПОЛНЕНИЕ ГОДОВЫХ ЗАДАЧ  
за 2021-2022 учебный год**

1. В ДОУ созданы необходимые условия развития нравственно-патриотического воспитания.
2. На протяжении учебного года продолжалась работа над формированием экологических знаний детей об окружающем мире, о живой и неживой природе .

сентябрь	октябрь	ноябрь	декабрь	январь	февраль	март	апрель	май
<p><b><u>Педсовет № 1</u></b> 31.08.2021 г. <b>Тема:</b> Готовность ДОУ к новому учебному году. <b>Цель:</b> Ориентация деятельности педагогического коллектива ДОУ на совершенствование образовательной работы</p> <p><b><u>Методическая работа воспитателей</u></b> 1. Подготовка уголков для детей, стендов в приемной для родителей по патриотическому воспитанию 2. Конкурс детского рисунка «Золотая Осень»</p>	<p><b><u>Коллективные просмотры</u></b> 1. Праздник Осени (с нравственно-патриотическим уклоном)</p> <p><b><u>Консультации</u></b> «Патриотическое воспитание дошкольника»</p> <p><b><u>Групповые родительские собрания</u></b> «Нравственно-патриотическое воспитание детей»</p> <p><b><u>Тематический контроль</u></b> «Организация работы с детьми»</p>	<p><b><u>Педсовет № 2.</u></b> 30.11.2021 г. <b>Тема:</b> Состояние и контроль учебно-воспитательной работы по нравственно-патриотическому воспитанию. <b>Цель:</b> Формирование у детей дошкольного возраста патриотических чувств в организованной и непосредственно организационной образовательной деятельности.</p> <p><b><u>Коллективные просмотры</u></b> 1. Открытые занятия по нравственно-патриотическому воспитанию</p>	<p><b><u>Коллективные просмотры</u></b> 1. Утренник «Новый год»</p> <p><b><u>Методическая работа воспитателей</u></b> 1. Оформление выставки семейных поделок «Новогодняя игрушка» - аналитическая справка: итоги выставки</p> <p><b><u>Конкурсы среди родителей</u></b> Изготовление различных поделок родителей и детей: «Новогодняя игрушка»</p>	<p><b><u>Педсовет № 3</u></b> 30.01.2022 г. <b>Тема:</b> Работа ДОУ за I полугодие <b>Цель:</b> Системное и комплексное изучение воспитательно-образовательной работы.</p> <p><b><u>Коллективные просмотры</u></b> 1. Открытые просмотры во второй половине дня Тема: «Закаливание детей – залог здоровья»</p> <p><b><u>Консультации</u></b> Консультация для педагогов дошкольного образования:</p>	<p><b><u>Коллективные просмотры</u></b> 1. Развлечение «Наша армия сильная, ...!»; 2. Утренник «Защитники земли Русской!»; 3. Физкультурные развлечения в группах раннего возраста.</p> <p><b><u>Методическая работа воспитателей</u></b> 1. Организация выставок детских рисунков «День защитника Отечества»</p> <p><b><u>Консультации</u></b> Презентация из опыта работы «Требования к демонстрационному и раздаточному материалу по</p>	<p><b><u>Педсовет № 4</u></b> 30.03.2022 г. <b>Тема:</b> Театрализованная деятельность в ДОУ <b>Цель:</b> Внедрение эффективных форм работы по театрализованной деятельности, создать необходимую предметно-пространственную среду.</p> <p><b><u>Коллективные просмотры</u></b> 1. Утренники «8 марта – Международный женский день» 2. Проводы зимы «Масленица»</p> <p><b><u>Методическая работа воспитателей</u></b></p>	<p><b><u>Коллективные просмотры</u></b> 1. Открытое театрализованное представление (спектакль, обыгрывание сказки и т.д., на усмотрение воспитателя) 2. Итоговое открытое занятие «Чему мы научились за год»</p> <p><b><u>Консультации</u></b> 1. Консультация для воспитателей «Оптимизация процесса адаптации ребенка к детскому саду» 2. Методические рекомендации по обучению детей правилам дорожного движения в условиях детского</p>	<p><b><u>Педсовет № 5</u></b> 25.05.2022 г. <b>Тема:</b> Итоги работы ДОУ за год. <b>Цель:</b> Анализ и выявления недостатков в работе.</p> <p><b><u>Коллективные просмотры</u></b> 1. Праздничный концерт посвященный « 77 годовщине со дня Победы» 2. Совместный концерт: воспитанники старшей группы, сотрудники ДОУ, родители</p> <p><b><u>Методическая работа воспитателей</u></b> Выставка поделок</p>

сентябрь	октябрь	ноябрь	декабрь	январь	февраль	март	апрель	май
<p><b>Конкурсы ДОУ</b> 1. «Готовность к новому учебному году» 2. «Уголок патриотического воспитания для детей, стенда для родителей»</p> <p><b>Оперативный контроль</b> Проверка организации уголков для детей, стендов в приемной для родителей по патриотическому воспитанию</p>	<p>по нравственно-патриотическому воспитанию»</p>	<p>«Край, в котором мы живем»; 2. Открытое занятие по развитию речи в группе раннего возраста; 3. Открытое занятие в младшей группе, подготовленное к конкурсу «Воспитатель года» 4. Открытые родительские собрания по нравственно-патриотическому воспитанию детей (в младшей и старшей группах провести собрания совместно с детьми)</p> <p><b>Общие родительские собрания</b> Начало нового учебного года. Подготовка ДОУ к новому учебному году.</p>		<p>«Организация совместной деятельности дошкольников в образовательной деятельности» <b>Оперативный контроль</b> Итоги выставки семейных поделок «Новогодняя игрушка»</p>	<p>развитию элементарных математических представлений детей дошкольного возраста»</p> <p><b>Конкурсы среди родителей</b> Рисунки родителей и детей: «День защитника Отечества»</p> <p><b>Семинары-практикумы</b> Из опыта работы. Презентация: «Использование демонстрационного и раздаточного материалов по развитию элементарных математических представлений у детей дошкольного возраста»</p> <p><b>Тематический контроль</b> «Состояние работы по познавательному развитию детей в</p>	<p>1. Подготовка к театрализованной деятельности. Оформление уголка ряжения 2. Выставка поделок, изготовленных родителями совместно с воспитанниками к 8 марта</p> <p><b>Конкурсы ДОУ</b> «Уголок по театрализованной деятельности, ряжения»</p> <p><b>Конкурсы среди родителей</b> Изготовление различных поделок родителей и детей: «Подарок маме»</p> <p><b>Семинары-практикумы</b> Мастер – класс «Развитие исследовательской и экспериментальной деятельности у детей</p>	<p>сада. 3. Оздоровительная гимнастика после сна для детей дошкольного возраста.</p> <p><b>Семинары-практикумы</b> Мастер – класс «Изготовление масок для театрализованной деятельности из поролона»</p> <p><b>Фронтальный контроль</b> «Формирование связной речи у дошкольников»</p>	<p>из природного, бросового материалов, макетов, рисунков к празднованию «Дня Победы»</p> <p><b>Консультации</b> Консультация для педагогов «Профилактика плоскостопия в разных режимных моментах»</p> <p><b>Конкурсы среди родителей</b> Рисунки родителей и детей: «День Победы»</p> <p><b>Общие родительские собрания</b> «Это должен знать каждый»: взаимная беседа родителей с педагогически коллективом.</p>

сентябрь	октябрь	ноябрь	декабрь	январь	февраль	март	апрель	май
					<p>дошкольных групп по развитию познавательной активности и любознательности у воспитанников, определить причины и факторы, влияющие на качество педагогической работы по познавательному развитию детей»</p> <p><b><u>Оперативный контроль</u></b> Организация выставки детских рисунков «День защитника Отечества»</p>	<p>дошкольного возраста»</p> <p><b><u>Оперативный контроль</u></b> Проверка уголков по патриотической деятельности, уголков ряжения.</p>		

3. Продолжается работа по физкультурно-оздоровительной работе с детьми, развитие у детей навыков здорового образа жизни, организуется работа по двигательной активности детей дошкольного возраста в различные режимные моменты.
4. Повышено мастерство по руководству театрализованной деятельности детей.

### **3. Учебный план**

Проведя глубокий анализ работы за прошедший год, составляется в конце учебного года план работы по непосредственно образовательной деятельности на следующий учебный год.

### **4. Протоколы советов**

Ведутся в пронумерованной и прошнурованной тетради с указанием количества листов, печатью и подписью руководителя ДООУ. На титульном листе указано, когда тетрадь начата и окончена. На следующей странице указан текущий учебный год, и с новой страницы ведутся протоколы педсоветов с указанием номера, начиная каждый учебный год с № 1.

### **Положение о календарно-тематическом планировании**

Настоящее Положение разработано в соответствии с ФЗ от 29.12.2012 г. № 273 – ФЗ «Об образовании в Российской Федерации», с ФГОС ДО.

Цели и задачи календарно-тематического планирования:

1. Обеспечение выполнения образовательной программы в ДООУ в каждой возрастной группе.
2. Осуществление воспитательного воздействия на детей систематически и последовательно.
3. Достижение положительных результатов в воспитании, образовании и развитии детей.
4. Реализация учебного плана по всем направлениям образовательной деятельности.

Календарно-тематическое планирование по всем образовательным областям составляется на весь учебный год и заверяется заведующим ДООУ.

Основываясь на календарно-тематическом планировании, ежедневно составляется календарный план на день, который составляется по утвержденной модели.

**Вывод:** Планирование воспитательно-образовательной работы соответствует требованиям, предъявляемым законодательством к дошкольному оборудованию.

### **V. Методическое и материально-техническое обеспечение воспитательно-образовательного процесса**

МБДОУ «Приморский детский сад» обеспечен методическими материалами с средствами обучения и воспитания. Учебно-методическое обеспечение постоянно пополняется новой методической литературой и пособиями.

Подробный перечень пособий представлен на сайте МБДОУ «Приморский детский сад» (<http://primdou.eduosa.ru>) в разделе «Сведения об образовательной организации».

### **Материально-техническое оборудование**

ДООУ достаточно оснащен специальным оборудованием, инвентарем как в помещениях детского сада, так и на прилегающих территориях.

В МБДОУ установлено видеонаблюдение из 3 камер наружного наблюдения марки ГЭСНм10-04-067-22.

Подробный перечень основного оборудования размещен на сайте МБДОУ «Приморский детский сад» (<http://primdou.eduosa.ru>) в разделе «Сведения об образовательной организации».

**Выводы:** Материально-техническая база ДООУ находится в удовлетворительном состоянии. Для повышения качества предоставляемых услуг необходимо провести ремонтные работы, пополнить группы и помещения ДООУ необходимым оборудованием.

Вся хозяйственная деятельность осуществляется в соответствии с планом мероприятий на 2022 год.

Перечень проведенной хозяйственной деятельности (ремонт, замена, приобретение) в

ДОУ за 2022 год:

1. Приобрели оборудование на пищеблок (семь котлов из нержавеющей стали, два металлических стола, холодильник).
2. Заменена кровля в Учебном корпусе № 1.
3. Приобрели новое оборудование в учебные корпуса (кабинки, столы).
4. Установлена новая игровая площадка (оборудование: качели (2), карусель (1), горка (1), песочница (1)).
5. Установили систему вентиляции – вытяжку в пищеблоке.
6. Оборудовали парковочное место для автомобилей около детского сада).
7. Установлены дополнительные видеокамеры на территории и в помещении ДОУ в количестве 21 шт.

Перечень запланированной хозяйственной деятельности (ремонт, замена, приобретение) на 2023 год.

1. Замена деревянных дорожек (тротуаров) по всей территории ДОУ.
2. Замена деревянных оконных рам на окна ПВХ в корпусе № 3, по левой стороне (в количестве 5 окон).
3. Ремонт системы канализации (выгребной ямы) на территории ДОУ.
4. Необходима санитарная обрезка деревьев на территории ДОУ.
5. Замена всех деревянных дверей в трех корпусах, в связи с их физическим износом.
6. Приобрести строительный материал для ремонта подвального помещения на хозяйственной территории ДОУ.

## **VI. Обеспечение безопасности, охрана труда**

Управление охраной труда и обеспечение безопасности образовательного процесса основано на выполнении следующих функций управления:

- Прогнозирование;
- Организация;
- Стимулирование;
- Учет;
- Планирование;
- Координация;
- Контроль;
- Анализ.

Деятельность руководящих работников и специалистов образовательного учреждения в области охраны труда и обеспечения безопасности образовательного процесса регламентируется законодательными и иными актами Российской Федерации, Субъекта Российской Федерации, а также их должностными обязанностями по охране труда. Деятельность обслуживающего и технического персонала, воспитанников образовательного учреждения регламентируется инструкциями по охране труда.

В ДОУ с 2012 года создана и работает комиссия по охране труда (ст.13 ФЗ от 17.07.1999 г. № 181 ФЗ «Об основах охраны труда в РФ») в составе трех человек. Все члены комиссии имеют удостоверения о прохождении курсов по охране труда. Каждый год приказ на деятельность данной комиссии обновляется.

Педагоги проводят с детьми занятия по формированию первичных представлений о безопасном поведении в быту, социуме, природе. Формируют элементарные представления о правилах безопасности дорожного движения, воспитывают осознанное отношение к необходимости выполнения этих правил.

На каждый учебный год планируется перспективный план работы.



**Перспективный план работы в МБДОУ «Приморский детский сад»  
по профилактике детского дорожно-транспортного травматизма  
на 2021-2022 учебный год.**

<b>Формы работы</b>			
<b>Работа с кадрами</b>		<b>Ответственные</b>	<b>Сроки выполнения</b>
1	Консультация «Формирование у детей навыков безопасного поведения на улицах и дороге»	Старший воспитатель	Сентябрь
2	Изучение «Правил дорожного движения»	Воспитатели	Сентябрь
3	Изготовление дорожных знаков, макета улицы и светофора.	Воспитатели	Сентябрь
4	Изготовление дидактических игр, пособий	Воспитатели	В течении года
5	Отчет о проведенной работе по изучению безопасного поведения на улице.	Воспитатели	Май
<b>Консультации с воспитателями</b>			
1	Пути и формы работы с детьми по воспитанию безопасного поведения на улицах и дорогах	Старший воспитатель	Октябрь
2	«Воспитание дошкольников дисциплинированными пешеходами»	Старший воспитатель	Январь
3	Психофизиологические особенности дошкольников и их поведение на дорогах.	Старший воспитатель	Март
<b>Семинар для воспитателей.</b>			
1	«Программа воспитания безопасного поведения на улицах и дорогах – изучение методических рекомендаций к программе»	Старший воспитатель	Февраль
<b>Работа с родителями</b>			
1	Родительские собрания «Безопасность детей в детском саду и дома (младший дошкольный возраст )	Воспитатели	Сентябрь – октябрь
2	«Безопасность детей дошкольного возраста (средний дошкольный возраст)		
3	«Роль семьи в обучении детей правилам дорожного движения (старший дошкольный возраст)		
<b>Консультации для родителей</b>			
1	Консультация по ОБЖ для родителей детского сада.	Воспитатели	Сентябрь
2	Беседа «Правила дорожного движения»		Ноябрь
3	Консультация «Безопасная дорога»		Декабрь
4	Консультация «Правила дорожного движения»		Февраль
5	Консультация по правилам дорожного движения «Родители, будьте осмотрительнее!»		Апрель
6	«Если вы купили ребенку велосипед.		Май
<b>Тематические выставки</b>			
1	Дидактические игры по безопасности дорожного движения	Воспитатели	Ноябрь
2	Детская и методическая литература	Воспитатели	Март
<b>Наглядная агитация</b>			
1	Оформление папок – передвижек по безопасности дорожного движения	воспитатели	В течении года
2	Оформление стенда «Дети и дорога» (помещение на стенд разнообразной информации)	Воспитатели	В течении года
<b>Содержание работы с детьми</b>			
1	Беседы о безопасном поведении на улицах и дорогах, о дорожно-транспортных происшествиях	Воспитатели	2 раза в месяц
2	Проведение целевых прогулок и экскурсий по улицам	Старший	2 раза в месяц

	родного поселка.	воспитатель	
3	Оформление выставки детских рисунков, игрушек, атрибутов «Зеленый огонек»	Ст. воспитатель, воспитатели	1 раз в год в
4	Изготовление атрибутов и игрушек для игры «Дорожное движение»	Воспитатели	В течении года
5	Рассматривание иллюстраций и фотографий по правилам дорожного движения.	Воспитатели	В течении года
6	Подборка детской художественной литературы.	Воспитатели	Январь
7	Выполнение домашних заданий с родителями.	Воспитатели	В течении года
8	Включение вопросов по безопасности дорожного движения во все виды занятий и различной деятельности.	Воспитатели	В течении года
9	Проведение занятий по ОБЖ согласно циклограмме планирования образовательной деятельности.	Воспитатели	В течении года
<b>Досуги</b>			
1	«Красный, желтый, зеленый»	Воспитатели	Ноябрь
2	«Знай правила дорожного движения (старший и средний дошкольный возраст)	Инструктор по физической культуре	Апрель
3	«Незнайка на улице (старший и средний дошкольный возраст)		

**Вывод:** Все сотрудники ДОУ ежедневно несут ответственность по обеспечению безопасности жизнедеятельности воспитанников. Днем осуществляют педагоги и технические работники, ночью осуществляют сторожа. Сотрудники ДОУ соблюдают Правила пожарной безопасности, знают места расположения первичных средств пожаротушения и направления эвакуации детей при пожаре. В ДОУ назначены ответственные за пожарную безопасность. За прошедший 2022 год, не зафиксировано ни одного случая нарушения безопасности детей, а также пожарной безопасности.

## **VII. Организация питания в ДОУ**

1. Питание воспитанников в ДОУ осуществляется согласно «Положению о питании в МБДОУ «Приморский детский сад» (см. на сайте образовательной организации в разделе «Питание в ДОУ»). Настоящее Положение об организации питания устанавливает:

1. Цели, задачи по организации питания в ДОУ;
2. Основные направления работы по организации питания в ДОУ;
3. Порядок организации питания детей, соблюдения условий для укрепления здоровья, обеспечения безопасности питания каждого воспитанника;
4. Соблюдение условий хранения продуктов питания в ДОУ;
5. Роль и место ответственного лица за организацию питания в ДОУ;
6. Деятельность бракеражной комиссии;

Настоящее Положение об организации питания вводится как обязательное для исполнения всеми:

- Администрацией;
- Работниками пищеблока, педагогами, помощниками воспитателей;
- Медицинским работником.

2. Контроль за организацией питания осуществляет бракеражная комиссия, которая осуществляет свою деятельность согласно «Положению о бракеражной комиссии МБДОУ «Приморский детский сад» (см. на сайте образовательной организации в разделе «Питание в ДОУ»).

Целью бракеражной комиссии (в составе 3 человек) является обеспечение гарантий прав воспитанников на качественное питание в условиях детского сада.

**Вывод:** В ДОУ организовано 4-х разовое питание на основе 10 дневного меню, разработанного самим учреждением и контролируемое Роспотребнадзором. В меню

представлены разнообразные блюда, исключены их повторы. Между завтраком и обедом, дети получают соки, фрукты, компоты (2-й завтрак). В ежедневный рацион включены овощи, молочная продукция. Стоимость питания (в расчете на одного воспитанника в день) на конец 2022 года составляла 95 рублей. Таким образом, детям обеспечено полноценное сбалансированное питание.

### **VIII. Сохранение физического и психического здоровья воспитанников**

Сохранение и укрепление здоровья воспитанников по-прежнему является основной и актуальной задачей, поставленной перед учреждением. В учреждении создана целостная система образования, оздоровления, психолого-педагогического сопровождения, основанная на классических образцах и педагогических инновациях, способствующая гармоничному физическому развитию детей. Организована просветительская работа с родителями воспитанников

В течение 2022 года проводилась работа по улучшению здоровья и совершенствованию физических качеств детей с учетом индивидуальных особенностей воспитанников. Для отслеживания показателей здоровья детей, в ДОУ два раза за учебный год проводится мониторинг уровня физического развития и здоровья детей.

Для того, чтобы сохранить и укрепить здоровье детей, в ДОУ проводятся оздоровительные мероприятия:

#### **Оздоровительная работа с детьми**

№	Оздоровительное мероприятие	I группа раннего возраста	II группа раннего возраста	Младше-средний возраст	Старший дошкольный возраст
1	Утренний прием детей на воздухе (весна – осень)	+	+	+	+
2	Релаксационная гимнастика (до и после сна)		+	+	+
3	Контрастное воздушное закаливание	+	+	+	+
4	Дыхательная гимнастика		+	+	+
5	Босохождение	+	+	+	+
6	Ребристая доска	+	+	+	+
7	Точечный массаж		+	+	+
8	Умывание прохладной водой	+	+	+	+
9	Полоскание ротовой полости кипяченой водой комнатной температуры		+	+	+
10	Витаминация	+	+	+	+
11	Дрожжевой напиток (весна – осень)			+	+
12	Двухразовая дневная прогулка	+	+	+	+
13	Соблюдение воздушного режима	+	+	+	+
14	Световой режим	+	+	+	+
15	«сухое» обтирание тела рукавичкой			+	+
16	Артикуляционная гимнастика		+	+	+
17	Профилактика плоскостопия, ходьба по «Дорожке здоровья»	+	+	+	+

### Основные принципы закаливания.

- Системность и последовательность;
- Учет индивидуальных и возрастных особенностей детей;
- Состояние здоровья:
  - процедуры проводятся, когда ребенок здоров;
  - в период выздоровления после острого респираторного заболевания дети нуждаются в особом, щадящем режиме, поэтому закаливающие мероприятия можно начинать с ними не ранее, чем через месяц;
- Наличие положительного эмоционального отклика на процедуры: не допустимо, чтобы ребенок плакал, испытывал беспокойство или страх;
- Комплексное использование природных факторов, климатических условий, сезона.

### Распределение детей по группам здоровья 2021-2022 учебный год

Возрастные группы	Количество детей в группе	Группы здоровья				
		I	II	III	IV	V
I группа раннего возраста	7	1	6	-	-	
II группа раннего возраста	15	5	10	-	-	
Младше-средняя группа	33	5	25	2	1	
Старшая – подготовительная группа	35	6	26	3	-	
Итого:	90	17	67	5	1	
Индекс здоровья	18,8% (норма 15-40%)					

#### Группы здоровья

I группа здоровья – 18,8%

II группа здоровья – 74%

III группа здоровья – 5,6%

IV группа здоровья – 1,6%

V группа здоровья – 0%

**Вывод:** У детей сохранено, укреплено физическое и психическое здоровье. Сформированы начальные представления о здоровом образе жизни.

#### **Медицинское обслуживание**

ДОУ предоставляет помещение с соответствующими условиями для работы медицинского работника:

- медицинский кабинет;
- процедурный кабинет;
- изолятор.

Осуществляет контроль за работой медицинского работника в целях охраны и укрепления здоровья детей и работников ДОУ. Медицинский кабинет оснащен необходимым медицинским оборудованием, медикаментами на 95%.

Медицинская сестра наряду с администрацией ДОУ несет ответственность за здоровье и физическое развитие детей, проведение лечебно-профилактических мероприятий, соблюдение санитарно-гигиенических норм, режима, следит за качеством питания.

Дети посещающие ДОУ, имеют медицинскую карту.

Медицинский работник проводит профилактические меры по снижению заболеваемости детей:

- регулярный осмотр детей;
  - осмотр детей специалистами из детского кабинета;
  - профилактическую вакцинацию детей по возрастам и сотрудников
- Медицинский работник отслеживает санитарное состояние групп на предмет:
- чистого постельного белья;
  - чистых полотенец, игрушек
  - уборке помещений.

Во время вспышки острых респираторных вирусных инфекций, каждое утро проводится «фильтр контроль» детей во всех группах.

Три раза в неделю осуществляется кварцевание групп, спален, приемных УФ лампой в каждой группе по 15-20 мин.

В период вспышки ОРВИ, кварцевание осуществлялось каждый день.

Два раза в неделю производится осмотр детей всех групп на педикулез.

В уголках «Здоровья» для родителей постоянно обновляется информация, даются рекомендации («Как защитить ребенка от ОРВИ», «Какие закаливающие мероприятия проводить в домашних условиях», «Польза от овощей и фруктов», «Правило чистки зубов» и др.)

В начале и в конце года проводится антропометрия всех детей.

#### **Анализ заболеваемости и посещаемости воспитанников МБДОУ «Приморский детский сад» за 2022 год**

В детском саду функционирует 4 группы дошкольного возраста. Общее санитарное состояние учреждения соответствует требованиям Госсанэпиднадзора: питьевой, световой, воздушный, температурный режим соответствует требованиям.

Ежемесячно медицинской сестрой проводится анализ посещаемости и заболеваемости детей. результаты анализа и возможные причины заболевания детей заслушиваются на совещании у заведующей детского сада.

В период с 10.01.2022 г. и по 31.05.2022 г. дети должны были посетить детский сад 8313 раз, по факту 4583 детодней. Пропустили по болезни 2090 детодней, по другим причинам не посетили детский сад 1640 детодней.

В период с 01.09.2022 г. по 30.12.2022 г. дети должны были посетить детский сад 8035 раз, посетили по факту 4368 детодней, не посетили по другим причинам 656 детодней, пропустили по болезни 3011 детодней.

Итого, за период с 10.01.2022 г. и по 30.12.2022 г.:

- Дети должны были посетить детский сад 16348 (100%);
- Посещаемость по факту: 8951 детодней (54,7%);
- По другим причинам: 2296 детодней (14,1%);
- По болезни: 5101 детодней (31,2%).

Всего случаев заболевания за год (по справкам):

#### **Анализ заболеваемости по ДОУ за 2022 год**

№	Заболевания	Количество детей	Количество детодней
1.	COVID – 19 (карантин)	0	0
2.	Случаи заболевания COVID – 19	0	0
3.	Ветряная оспа	0	0
4.	ОРВИ	464 случаев	4146
5.	Травмы	0	0
6.	Инфекции (конъюнктивит, тонзиллит)	9	112

7.	Пневмония	1	21
8.	Бронхит	12	126
9.	Болезни органов пищеварения	10	46

Таким образом дети болели в основном ОРВИ, ОРЗ, осложненными трахитами, бронхитами, инфекционными заболеваниями не болели.

Детей состоящих на диспансерном учете и нуждающихся в систематическом лечении – 4 человека (ВПС – 2; задержка НПП – 2).

Причины заболеваемости:

1. Период адаптации – рост заболеваемости связан с началом посещаемости ребенком детского сада, когда он вступает в контакт с большим числом потенциальных разносчиков инфекции.
2. Малоактивный образ жизни в семье. Часто родители занимают детей просмотром мультфильмов и компьютерными играми, не ограничивая их по времени, и недостаточно уделяют внимание подвижным играм, прогулкам, организации двигательного режима ребенка.
3. Слабый иммунитет. Дети попросту не готовы эффективно противостоять инфекциям. Здоровый образ жизни, пребывание на свежем воздухе, двигательный режим и правильное питание – вот первые шаги по укреплению иммунитета.
4. Заболевания ОРВИ – 464 случая (4146 детодней).
5. Неправильное питание. Даже посещая детский сад, в котором все продукты строго нормируются и их сбалансированность просчитывается, дети все равно попадают в группу риска. Причина – неправильное питание детей дома.

Пропуски по другим причинам:

1. Неблагоприятные погодные условия (низкая температура воздуха, дождь, снегопад).
2. Каникулярное время (во время школьных каникул дети часто остаются дома со старшими братьями и сестрами).
3. Не занятость на производстве родителей (большое количество матерее не работают).
4. Другие семейные обстоятельства.

Проводимая работа по снижению заболеваемости и пропусков без причин:

1. Беседы с родителями. Консультации с соответствующей информацией в уголок для родителей.
2. Проведение профилактических мероприятий во время эпидемиологического режима согласно плану учреждения.
3. Кварцевание групп.
4. Введение мониторинга теплового режима и контроль утреннего приема детей (термометрия).
5. Витаминизация (третьих блюд, натуральные соки, фрукты).
6. Сбалансированное питание.
7. Выполнение режима дня (режимных моментов – закаливание, прогулка, утренняя зарядка, гимнастика пробуждения).

Для полноценного физического развития детей, реализации потребности в движении в детском саду созданы определенные условия.

В группах оборудованы уголки физической культуры, где находится разнообразный спортивный инвентарь, в том числе «дорожки здоровья», для профилактики

плоскостопия. На улице оборудованы две спортивные площадки для физического развития детей, все это повышает интерес малышей к физкультуре.

Система профилактической работы по оздоровлению дошкольников:

1. Комплексы по профилактике плоскостопия.
2. Комплексы по профилактике нарушения осанки.
3. Дыхательная гимнастика.
4. Комплексы упражнений по профилактике нарушений зрения во время занятий.
5. Снятие умственной и физической усталости во время занятий (динамические паузы, физминутки).
6. Прогулки.
7. Закаливание (ходьба босиком, водные процедуры, проветривание спален перед сном)
8. Оптимальный двигательный режим (согласно режиму дня)

Мероприятия на период повышенной заболеваемости гриппа, ОРЗ, вирусные инфекции:

1. Оксолиновая мазь в носовые ходы (желательно).
2. Утренняя термометрия детей, сотрудников.
3. Дезинфекция поверхностей в помещениях.
4. Масочный режим.
5. Изоляция заболевших детей.
6. Соблюдение теплового режима.
7. Установка аппаратов по увлажнению воздуха.
8. Соблюдение питьевого режима.
9. Поливитаминизация.

В приемной каждой возрастной группы детского сада оборудованы стены здоровья. Медицинская сестра размещает для родителей необходимую информацию различного характера.

**Вывод:** Медицинское обслуживание воспитанников и сотрудников ведется в соответствии с планом мероприятий, разработанным на текущий год.

### **3. Работа с родителями**

В МБДОУ «Приморский детский сад» среди родителей проводился мониторинг качества образования в ДОУ за 2022 год. В анкетировании приняли участие 82 семьи (91%). Опрос проводился анонимно. Родителям было предложено 16 вопросов.

Опрос проводился в целях выявления мнения граждан о качестве условий оказания услуг образовательной организацией.

#### **Анализ опроса получателей (родителей) о качестве условий оказания услуг дошкольной организацией МБДОУ «Приморский детский сад» за 2022 г.**

1. При посещении детского учреждения 72,2% родителей обращались к информации размещенной на информационных стендах о деятельности организации. Не обращалось за информацией 27,8% посетителей.
2. Удовлетворены открытостью, полнотой и доступностью информации о деятельности организации 97,2% посетителей (родителей). Не удовлетворены информацией о деятельности организации 2,8% посетителей.
3. Пользуются официальным сайтом ДОУ 41,6% родителей, не пользовались сайтом ДОУ - 58,4% родителей.

4. 77,8% родителей удовлетворены открытостью, полнотой и доступностью информации о деятельности ДОУ размещенной на официальном сайте. Не удовлетворены ответили – 22,2%.

5. Большинство родителей, т.е. 83,4% подтверждают что, в ДОУ созданы следующие условия предоставления услуг:

- Наличие зоны отдыха (ожидания): да – 94,5%, нет – 5,5%;
- Наличие и понятность навигации внутри организации : да – 94,5%, нет – 5,5%;
- Наличие и доступность питьевой воды: да – 97,3%, нет – 2,7%;
- Наличие и доступность санитарно-гигиенических помещений: да – 97,3%, нет – 2,7%;
- Санитарное состояние помещений организации: да – 88,9%, нет – 11,1%.

6. На вопрос, имеете ли Вы (или лицо, представителем которого Вы являетесь) установленную группу инвалидности, положительно ответили – 5,5%, не имеют инвалидности – 86,2%, не ответили 8,3%;

7. Удовлетворены ли Вы доступностью предоставления услуг для инвалидов в организации: да – 33%, нет – 23%, не ответили – 44%;

8. Родители удовлетворены на 97,2% доброжелательностью и вежливостью всего персонала ДОУ при первичном контакте и полученной информацией об услугах ДОУ.

9. Родители удовлетворены на 97,2% доброжелательностью и вежливостью педагогических работников и полученной информацией об услугах оказываемых в ДОУ.

10. Родители активно пользуются дистанционными способами взаимодействия с организацией, т.е. телефоном, анкетированием на сайте, пользуются разделом «Часто задаваемые вопросы», да – 69%, нет – 27%, не ответили – 4%;

11. Родители удовлетворены 84% доброжелательностью и вежливостью работников организации, с которыми взаимодействовали в дистанционной форме, не удовлетворены – 5,5%, не ответили – 11%;

12. Родители готовы рекомендовать МБДОУ «Приморский детский сад» - 97,2%, родственникам и знакомым, нет – 2,8%.

13. Удовлетворены ли Вы организационными условиями предоставления услуг? Да – 97,2%, нет – 2,8%.

14. Родители удовлетворены на 100% в целом условиями оказания услуг в организации. Нет ответили 0%.

15. Предложений по улучшению условий оказания услуг в ДОУ поступило в количестве 14,8 – 17%.

Основные предложения:

1. Предложений нет, все устраивает.
2. Нет претензий.
3. Очень нужен ремонт здания, садик очень старый.
4. Необходимо полное современное оснащение.
5. Одно новое большое здание.

16. На вопросы отвечали: женщины – 97%, мужчины – 3%.

17. Возраст респондентов:

- От 20 – 30 лет – 25%;
- От 31 -40 лет - 64%;
- От 41 и выше – 11%.

**Выводы:** Свыше 97,2% граждан (родителей) удовлетворены качеством условий оказываемых услуг образовательной организации МБДОУ «Приморский детский сад».

## Раздел 5. Оценка кадрового обеспечения

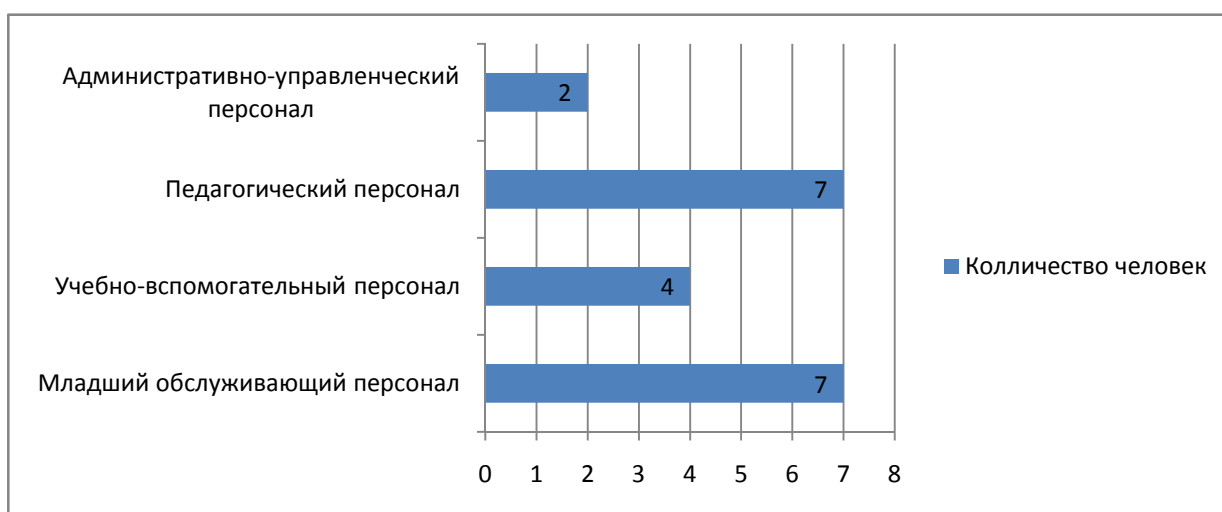


### 1. Укомплектованность кадрового обеспечения

Дошкольная образовательная организация МБДОУ «Приморский детский сад», реализующая Программу, укомплектована квалифицированным персоналом:

Персонал	Занимаемая должность	Един.	% от общего числа персонала
Административно-управленческий	Заведующий ДОУ	1	9,5%
	Бухгалтер	1	
Педагогический	Старший воспитатель	1	33%
	Воспитатель	6	
Учебно-вспомогательный персонал	Помощник воспитателя	4	19%
Младший обслуживающий персонал	Заведующий хозяйством	1	24%
	Делопроизводитель	1	
	Повар	2	
	Машинист по стирке белья	1	
	Рабочий по обслуживанию зданий	1	
	Сторож-дворник	2	
	Электрик	1	
Всего человек		21	100%

Гистограмма персонала ДОУ



**Вывод:** укомплектованность дошкольной образовательной организации МБДОУ «Приморский детский сад» руководящими, педагогическими и иными работниками соответствует штатному расписанию с составляет 100%.

### 2. Сведения о педагогическом составе на 2022 год

### Анализ педагогических кадров

Учебный год	Количество педагогов			Уровень образования в соответствии с квалификацией				Стаж педагогической деятельности				Категория по результатам аттестации			Разряд				
	по штату	фактически	отклонение от нормы (%)	высшее по профилю	высшее непрофильное	среднее профессиональное	среднее профессиональное непрофильное	Среднее - студенты	до 5 лет	до 10 лет	до 15 лет	свыше 15 лет	высшая	I	II	14	13	12	10
2019-2020	воспитателей:	5		1	2	1	1	0	1		0	5		4			2		
	специалистов:	1				1						1							
2020-2021	воспитателей:	5		1	2	1	1	0	1		0	5		4			2		
	специалистов:	1				1						1							
2021-2022	воспитателей:	6		2	2	2				1		5		4			3		
	специалистов:	1				1						1							

### Анализ повышения квалификации

№	Фамилия, имя, отчество (полностью)	Образование	Занимаемая должность (указать какой предмет преподает)	Курсовая переподготовка		Аттестация	
				Год	Где проходит	Год	Результат аттестации
1	Моргуль Наталья Николаевна	высшее	заведующий педагог-психолог	2019 2021 2021	Охрана труда ГБПОУ ИРКПО г. Иркутск АНОД ПО «ИГУКС» «Управление в сфере закупок»	05.2017	соответствует занимаемой должности
2	Шилкина Зинаида Михайловна	среднее педагогическое	старший воспитатель музыкальный руководитель	2018 2021 2021	«Приемы и методы оказания первой помощи» ГБПОУ ИРКПО г. Иркутск Охрана труда	09.2020	соответствует занимаемой должности
3	Бутько Ольга Зиатдиновна	Высшее	воспитатель	2018 2021	«Приемы и методы оказания первой помощи» ГБПОУ ИРКПО г. Иркутск	04.2018	I кв. категория
4	Середкина Валентина Витальевна	Высшее	воспитатель	2018 2019	«Приемы и методы оказания первой помощи» АНО «СПБ ЦДПО»г. Санкт-Петербург	01.2019	I кв. Категория
5	Филиппова Алена Анатольевна	Высшее	воспитатель	2018 2021	ГАУ ДПО ИРО г. Иркутск ООО «Московский институт профессиональной переподготовки и повышения квалификации»	11.2018	I кв. категория
6	Аникьева Галина Ивановна	Среднее профессиональное	воспитатель	2018 2020	«Приемы и методы оказания первой помощи» Научно-Производственное Объединении ПрофЭкспортСофт	02.2019	I кв. категория
7	Зотченко Нина Александровна	Высшее	воспитатель	2019	ГБПОУ ИРКПО г. Иркутск		соответствует занимаемой должности
8	Федореева Ольга Степановна	Среднее профессиональное	Инструктор по ФИЗО	2022 2022	ООО «Московский институт профессиональной переподготовки и повышения квалификации» «Совершенствование навыков в педагогической деятельности по физической культуре» ООО «Московский институт профессиональной переподготовки и повышения квалификации» «Совершенствование профессиональной деятельности по дисциплине «Музыка»		соответствует занимаемой должности

### Участие воспитателей в конкурсах

Педагоги ДОУ в 2022 году участвовали в конкурсах, семинарах и занимали призовые места.

№	ФИО участника	Конкурс	Тема	Место
1.	Бутько О.З.	Региональный конкурс	«Эколята и ребята за сохранность природы родного края»	6 место
2.	Филиппова А.А.	Муниципальный семинар воспитателей	Мастер-класс «Развитие исследовательской и экспериментальной деятельности у детей дошкольного возраста»	Сертификат участника
3.	Середкина В.В.	Муниципальный семинар воспитателей	«Использование демонстрационного и раздаточного материалов по развитию элементарных математических представлений у детей старшего дошкольного возраста»	Сертификат участника
4.	Бутько О.З.	Муниципальный конкурс	Лучшая методическая разработка, дидактическое пособие «Чудо чудное – дерево мудрое»	3 место
5.	Зотченко Н.А.	Муниципальный конкурс	Лучшая методическая разработка, дидактическое пособие «Скатерть Развивайка»	1 место
6.	Середкина В.В. (воспитанница - Жданова Аня)	Муниципальный конкурс	Конкурс новогодних поделок «Мастерская дедушки Мороза», поделка Новогодний наряд для месяца»	3 место
7.	Зотченко Н.А. (воспитанник – Гусев Матвей)	Муниципальный конкурс	Конкурс новогодних поделок «Мастерская дедушки Мороза», поделка «Зайка Тедди»	3 место
8.	Бутько О.З. (воспитанница – Муминова Варя)	Муниципальный конкурс	Конкурс новогодних поделок «Мастерская дедушки Мороза», поделка Новогодний венок	3 место
9.	Аникьева Г.И.	Муниципальное методическое объединение	Презентация «Сенсорное развитие детей младшего возраста»	Сертификат участника
10.	Бутько О.З.	Муниципальное методическое объединение	Презентация «Эколята – дошколята учатся разделному сбору мусора»	Сертификат участника
11.	Зотченко Н.А.	Муниципальное методическое объединение	Презентация «Многофункциональное дидактическое пособие по познавательнo-речевому развитию детей раннего возраста «Волшебная скатерть»	Сертификат участника
12.	Середкина В.В.	Муниципальный конкурс	Семинар «Ярмарка педагогических идей и проектов». Проект «Экскурсия по родному краю. Знакомство с жемчужиной Сибири – озером Байкал.	Сертификат участника
13.	Филиппова А.А.	Муниципальный конкурс	Семинар «Ярмарка педагогических идей и проектов».	Сертификат участника

			Проект « Развитие познавательной активности через экспериментальную деятельность с помощью сказки»	
14.	Участники: дети дошкольного возраста, руководитель Бутько О.З. Бизьянова Даша Билдаков Илья Ерошев Данил Колодина Ксения Развозжаев Ильдар Хромовских Катя Федореева Диана Николаев Денис	Муниципальное мероприятие	Участие в акции «Открытие солдату» Плакат «Пусть всегда будет мир»	Октябрь 2022 г. Открытку получили солдаты Осинского района
15.	Бутько О.З. (воспитанник Николаев Денис)	Всероссийский конкурс	Конкурс «Дорожная безопасность»	Сертификат участника
16.	Филиппова А.А. (воспитанница Грунина Катя)	Всероссийский конкурс	Творческий конкурс «Синичкин день», рисунок воспитанницы	Диплом победителя 1 степени
17.	Филиппова А.А. (воспитанник Ситников Даниил)	Всероссийский конкурс	Творческий конкурс «Вместе с мамой», рисунок воспитанника	Диплом победителя 1 степени

Педагоги показали свое профессиональное мастерство: владение современными образовательными технологиями, владение методами и приемами, эффективное налаживание прямой и обратной связи с участниками образовательного процесса, умеют критически мыслить, не пасовать перед трудностями.

**Вывод:** Анализ педагогического состава ДОУ позволяет сделать выводы о том, что педагогический коллектив имеет достаточный уровень педагогической культуры, стабильный, работоспособный. Педагогические работники повышают профессиональный уровень. Достаточный профессиональный уровень педагогов позволяет решать задачи воспитания и развития каждого ребенка.

## II. РЕЗУЛЬТАТЫ АНАЛИЗА ПОКАЗАТЕЛЕЙ ДЕЯТЕЛЬНОСТИ ДЕТСКОГО САДА

Результаты самообследования деятельности ДОУ позволяют сделать вывод о том, что в ДОУ созданы все условия для реализации ООП ДО детского сада.

### Показатели деятельности МБДОУ «Приморский детский сад» за 2021 год

№ п/п	Показатели	Единица измерения
1.	Образовательная деятельность	
1.1	Общая численность воспитанников, осваивающих образовательную программу дошкольного образования, в том числе:	90 человек

1.1.1	В режиме полного дня (8 - 12 часов)	90 человек
1.1.2	В режиме кратковременного пребывания (3 - 5 часов)	0 человек
1.1.3	В семейной дошкольной группе	0 человек
1.1.4	В форме семейного образования с психолого-педагогическим сопровождением на базе дошкольной образовательной организации	0 человек
1.2	Общая численность воспитанников в возрасте до 3 лет	22 человека
1.3	Общая численность воспитанников в возрасте от 3 до 8 лет	68 человек
1.4	Численность/удельный вес численности воспитанников в общей численности воспитанников, получающих услуги присмотра и ухода:	90 человек / 100%
1.4.1	В режиме полного дня (8 - 12 часов)	90 человек / 100%
1.4.2	В режиме продленного дня (12 - 14 часов)	0 человек / 0 %
1.4.3	В режиме круглосуточного пребывания	0 человек / 0%
1.5	Численность/удельный вес численности воспитанников с ограниченными возможностями здоровья в общей численности воспитанников, получающих услуги:	0 человек / 0%
1.5.1	По коррекции недостатков в физическом и (или) психическом развитии	0 человек / 0%
1.5.2	По освоению образовательной программы дошкольного образования	0 человек / 0%
1.5.3	По присмотру и уходу	0 человек / 0%
1.6	Средний показатель пропущенных дней при посещении дошкольной образовательной организации по болезни на одного воспитанника	23 дней
1.7	Общая численность педагогических работников, в том числе:	7 человек
1.7.1	Численность/удельный вес численности педагогических работников, имеющих высшее образование	4 человека / 57,1%
1.7.2	Численность/удельный вес численности педагогических работников, имеющих высшее образование педагогической направленности (профиля)	4 человека / 57,1%
1.7.3	Численность/удельный вес численности педагогических работников, имеющих среднее профессиональное образование	3 человека / 42,8%
1.7.4	Численность/удельный вес численности педагогических работников, имеющих среднее профессиональное образование педагогической направленности (профиля)	1 человек / 14,2%
1.8	Численность/удельный вес численности педагогических работников, которым по результатам аттестации присвоена квалификационная категория, в общей численности педагогических работников, в том числе:	4 человека / 57,1%
1.8.1	Высшая	0 человек / 0%
1.8.2	Первая	4 человека / 57,1%
1.9	Численность/удельный вес численности педагогических работников в общей численности педагогических работников, педагогический стаж работы которых составляет:	7 человек / 100%
1.9.1	До 5 лет	0 человек / 0%
1.9.2	Свыше 30 лет	1 человек / 14,2%
1.10	Численность/удельный вес численности педагогических работников в общей численности педагогических работников в возрасте до 30 лет	0 человека / 0%
1.11	Численность/удельный вес численности педагогических работников в общей численности педагогических работников в возрасте от 55 лет	1 человека / 14,2%
1.12	Численность/удельный вес численности педагогических и административно-хозяйственных работников, прошедших за последние 5 лет повышение квалификации/профессиональную переподготовку по профилю педагогической деятельности или иной осуществляемой в образовательной организации деятельности, в общей численности педагогических и административно-хозяйственных работников	7 человек / 87,5%
1.13	Численность/удельный вес численности педагогических и административно-хозяйственных работников, прошедших повышение квалификации по применению в образовательном процессе федеральных государственных образовательных стандартов в общей	7 человек / 87,5%

	численности педагогических и административно-хозяйственных работников	
1.14	Соотношение "педагогический работник/воспитанник" в дошкольной образовательной организации	7 человек / 90 человек
1.15	Наличие в образовательной организации следующих педагогических работников:	
1.15.1	Музыкального руководителя	нет
1.15.2	Инструктора по физической культуре	да
1.15.3	Учителя-логопеда	нет
1.15.4	Логопеда	нет
1.15.5	Учителя-дефектолога	нет
1.15.6	Педагога-психолога	да
2.	Инфраструктура	
2.1	Общая площадь помещений, в которых осуществляется образовательная деятельность, в расчете на одного воспитанника	5 кв. м
2.2	Площадь помещений для организации дополнительных видов деятельности воспитанников	466 кв. м
2.3	Наличие физкультурного зала	нет
2.4	Наличие музыкального зала	нет
2.5	Наличие прогулочных площадок, обеспечивающих физическую активность и разнообразную игровую деятельность воспитанников на прогулке	да

**Показатели деятельности  
МБДОУ «Приморский детский сад» за 2022 год**

№ п/п	Показатели	Единица измерения
1.	Образовательная деятельность	
1.1	Общая численность воспитанников, осваивающих образовательную программу дошкольного образования, в том числе:	90 человек
1.1.1	В режиме полного дня (8 - 12 часов)	90 человек
1.1.2	В режиме кратковременного пребывания (3 - 5 часов)	0 человек
1.1.3	В семейной дошкольной группе	0 человек
1.1.4	В форме семейного образования с психолого-педагогическим сопровождением на базе дошкольной образовательной организации	0 человек
1.2	Общая численность воспитанников в возрасте до 3 лет	22 человека
1.3	Общая численность воспитанников в возрасте от 3 до 8 лет	68 человек
1.4	Численность/удельный вес численности воспитанников в общей численности воспитанников, получающих услуги присмотра и ухода:	90 человек / 100%
1.4.1	В режиме полного дня (8 - 12 часов)	90 человек / 100%
1.4.2	В режиме продленного дня (12 - 14 часов)	0 человек / 0 %
1.4.3	В режиме круглосуточного пребывания	0 человек / 0%
1.5	Численность/удельный вес численности воспитанников с ограниченными возможностями здоровья в общей численности воспитанников, получающих услуги:	0 человек / 0%
1.5.1	По коррекции недостатков в физическом и (или) психическом развитии	0 человек / 0%
1.5.2	По освоению образовательной программы дошкольного образования	0 человек / 0%
1.5.3	По присмотру и уходу	0 человек / 0%
1.6	Средний показатель пропущенных дней при посещении дошкольной образовательной организации по болезни на одного воспитанника	56,6
1.7	Общая численность педагогических работников, в том числе:	7 человек
1.7.1	Численность/удельный вес численности педагогических работников, имеющих высшее образование	4 человека / 57%
1.7.2	Численность/удельный вес численности педагогических работников,	4 человека /

	имеющих высшее образование педагогической направленности (профиля)	57%
1.7.3	Численность/удельный вес численности педагогических работников, имеющих среднее профессиональное образование	3 человека / 43%
1.7.4	Численность/удельный вес численности педагогических работников, имеющих среднее профессиональное образование педагогической направленности (профиля)	3 человека / 43%
1.8	Численность/удельный вес численности педагогических работников, которым по результатам аттестации присвоена квалификационная категория, в общей численности педагогических работников, в том числе:	4 человека / 57%
1.8.1	Высшая	0 человек / 0%
1.8.2	Первая	4 человека / 57%
1.9	Численность/удельный вес численности педагогических работников в общей численности педагогических работников, педагогический стаж работы которых составляет:	7 человек / 100%
1.9.1	До 5 лет	0 человек / 0%
1.9.2	Свыше 30 лет	1 человек / 14,2 %
1.10	Численность/удельный вес численности педагогических работников в общей численности педагогических работников в возрасте до 30 лет	0 человек / 0%
1.11	Численность/удельный вес численности педагогических работников в общей численности педагогических работников в возрасте от 55 лет	1 человек / 14,2%
1.12	Численность/удельный вес численности педагогических и административно-хозяйственных работников, прошедших за последние 5 лет повышение квалификации/профессиональную переподготовку по профилю педагогической деятельности или иной осуществляемой в образовательной организации деятельности, в общей численности педагогических и административно-хозяйственных работников	7 человек / 87,5%
1.13	Численность/удельный вес численности педагогических и административно-хозяйственных работников, прошедших повышение квалификации по применению в образовательном процессе федеральных государственных образовательных стандартов в общей численности педагогических и административно-хозяйственных работников	7 человек / 87,5%
1.14	Соотношение "педагогический работник/воспитанник" в дошкольной образовательной организации	7 человек / 90 человек
1.15	Наличие в образовательной организации следующих педагогических работников:	
1.15.1	Музыкального руководителя	нет
1.15.2	Инструктора по физической культуре	да
1.15.3	Учителя-логопеда	нет
1.15.4	Логопеда	нет
1.15.5	Учителя-дефектолога	нет
1.15.6	Педагога-психолога	да
2.	Инфраструктура	
2.1	Общая площадь помещений, в которых осуществляется образовательная деятельность, в расчете на одного воспитанника	5 кв. м
2.2	Площадь помещений для организации дополнительных видов деятельности воспитанников	466 кв. м
2.3	Наличие физкультурного зала	нет
2.4	Наличие музыкального зала	нет
2.5	Наличие прогулочных площадок, обеспечивающих физическую активность и разнообразную игровую деятельность воспитанников на прогулке	да



## **Выводы:**

### **1. Качество образования:**

2021 г. – 74%;  
2022 г. – 97,2%

### **2. Обеспечение доступности качественного образования.**

Предельная наполняемость групп детей по всему ДООУ имеет базовый уровень – 90 детей или 100%. Наполняемость групп осуществляется согласно требованиям СП 2.4.3648-20 "Санитарно-эпидемиологические требования к организациям воспитания и обучения, отдыха и оздоровления детей и молодежи", «Правил приема на обучение по образовательным программам дошкольного образования» (от 29.01.2021 г.), «Порядка и основания перевода, отчисления и восстановления воспитанников» (от 29.01.2021 г.).

### **3. Использование современных образовательных технологий.**

Все педагоги (100%) используют в своей работе компьютерные технологии. В ДООУ имеется два мультимедийных проектора, у каждого воспитателя имеются в наличии видеотеки (видеопрограммы, презентации для работы с детьми).

### **4. Соответствие содержания образовательной программы ФГОС ДО.**

В образовательную программу включен и реализуется региональный компонент по экологическому воспитанию, он учитывает развитие детей в этом направлении, рабочая программа воспитания, календарный план.

ДООУ обеспечен учебно-методическими комплексами, пособиями для реализации основной программы (ДООУ не использует в работе методические пособия изданные до 90-х годов).

### **5. Сохранение физического и психического здоровья воспитанников:**

1. В период с 10.01.2022 г. и по 30.12.2022 г.:

- Дети должны были посетить детский сад 16348 дней (100%);
- Посещение по факту: 8951 детодня (54,7%);
- По другим причинам: 2296 детодней (14,1%);
- По болезни 5101 детодней (31,2%).

2. За последние три года (с 2020-2022 года) карантин в ДООУ устанавливается в связи с инфекциями (ветряная оспа и COVID-19, гриппозная инфекция, ОРВИ).

1. 2020 год – 1 раз ветряная оспа.
2. 2021 год: ветряная оспа – 1 раз; COVID-19 – 1 раз.
3. 2022 год – 0 раз.

Таким образом дети болели в основном ОРВИ, ОРЗ, осложненными трахитами, бронхитами, инфекционными заболеваниями за период с 2020 – 2021 год (ветряной оспой – 2 раза, COVID-19 – 1 раз). Детей состоящих на диспансерном учете и нуждающихся в систематическом лечении – 4 человека (ВПС – 2; задержки НПП – 2).

3. Работа по укреплению и сохранению здоровья детей ведется по рабочей программе «Будь здоров, расти большой», согласно плану проводится закаливание детей и диагностика физического развития детей.

4. В 2022 году ДООУ отработал без случаев детского травматизма во время пребывания детей в дошкольном учреждении.

### **6. Ресурсное обеспечение инновационной деятельности**

В ДООУ семь педагогов, шесть педагогов проходят курсы повышения квалификации согласно графику.

Результат на 2022 год:

- 6 педагогов имеют курсы повышения квалификации – 85,7%;
- 1 педагог закончил обучение в ИГУ «Педагогический институт» – 14,3%.
- 4 педагога имеют I квалификационную категорию – 57,1%
- 3 педагога имеют соответствие занимаемой должности – 42,9%

#### **7. Обеспечение безопасных условий пребывания участников образовательного процесса ДОУ.**

В ДОУ имеется вся нормативно-правовая база для обеспечения безопасности воспитанников и работников:

1. Ежедневно ведется «Учет состояния противопожарной безопасности в МБДОУ «Приморский детский сад».
2. Ежегодно составляется план мероприятия для проведения практических мероприятий.
3. Имеется охранно-пожарная сигнализация.
4. Вынесенных предписаний со стороны органов противопожарной безопасности за последние 3 года – не имеется.

#### **8. Участие в муниципальных, региональных и федеральных фестивалях, конкурсах, смотрах.**

Педагоги в 2022 году принимали участие в муниципальных мероприятиях согласно плану управления образования:

- Лучшая методическая разработка – 2 педагога (28,5%);
- Семинары – 2 педагога (28,5%);
- Методические объединения – 3 педагога (42,8%);
- Лучшая методическая разработка (региональный конкурс) -1 педагог (14,2%);
- Представление и обобщение педагогического опыта «Ярмарка педагогических идей и проектов» - 2 педагога (28,5%);
- Конкурсы (педагог – ребенок) – 3 педагога (42,8%);
- Конкурсы образовательных учреждений – весь коллектив педагогов (100%).

#### **9. Удовлетворенность родителей качеством предоставляемых образовательных услуг.**

За последние 3 года отсутствуют обоснованные, подтвержденные обращения граждан в органы государственной власти, местного самоуправления, общественные организации по фактам нарушений прав граждан в ДОУ (за последние 3 года).

С 2019 года проводится анкетирование родителей по теме: «Качество образования в ДОУ». Анализ анкет за 3 года показал: родители удовлетворены качеством образовательных услуг:

1. 2019 год – 81,5%;
2. 2020 год – 83%;
3. 2021 год – 95,2%.
4. 2022 год – 97,2%

#### **Задачи на 2023 год:**

Для успешной деятельности в условиях модернизации образования МБДОУ «Приморский детский сад» должен реализовать следующие направления развития:

- Совершенствовать материально-техническую базу учреждения;
- Продолжать повышать уровень начальных знаний и умений педагогов соответствии с ФГОС ДО;
- Продолжать работу по обеспечению психологического здоровья детей в условиях образовательного процесса, созданию условий для полноценного личностного и

- интеллектуального развития ребенка, способствующая саморазвитию и самореализации ребенка с учетом ФГОС;
- Формировать систему эффективного взаимодействия с семьями воспитанников;
  - Глубже внедрять в работу новые информационные технологии (приобрести интерактивную доску) (ИКТ);
  - Продолжать работу по сохранению и укреплению здоровья участников воспитательно-образовательного процесса через комплексный подход, посредством интеграции областей.